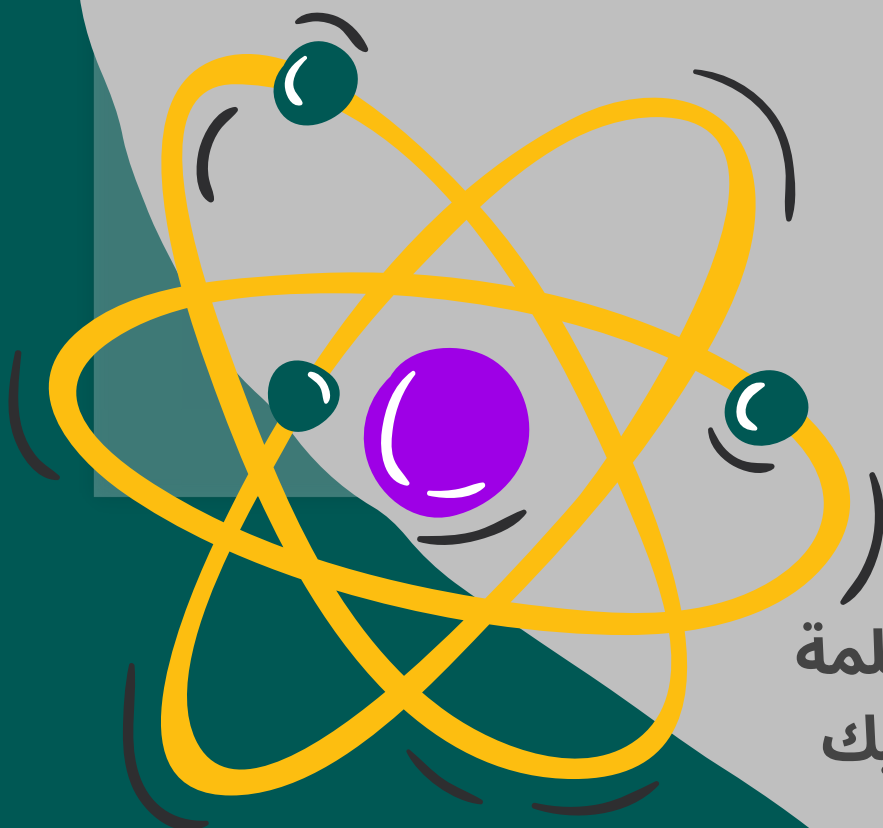




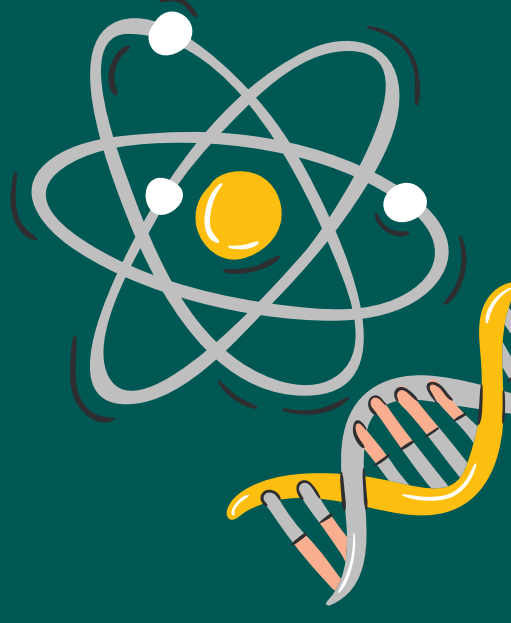
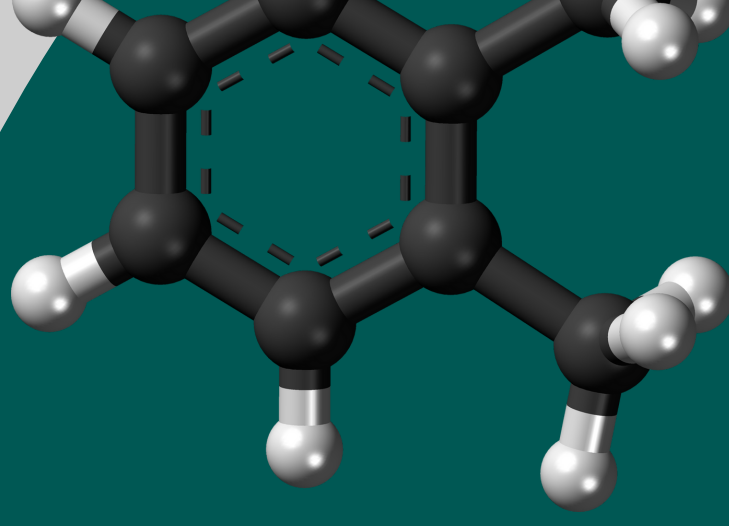
الإختبار المعياري 9

علوم الصف

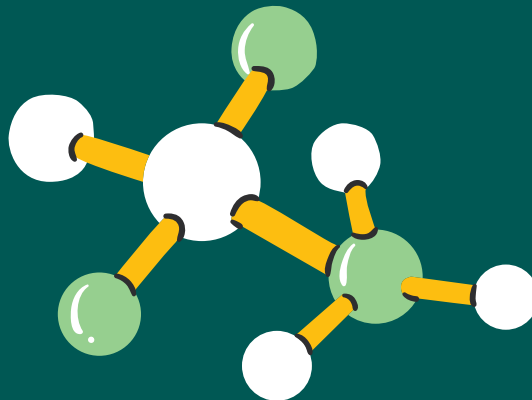
رابع ابتدائي

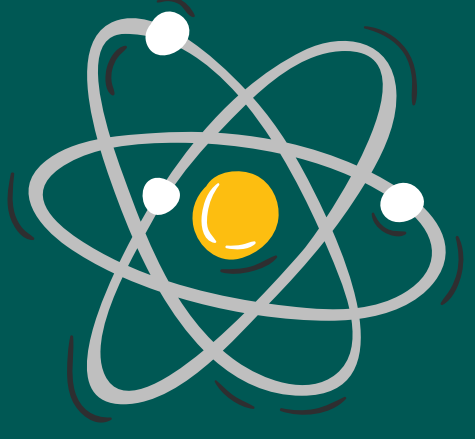
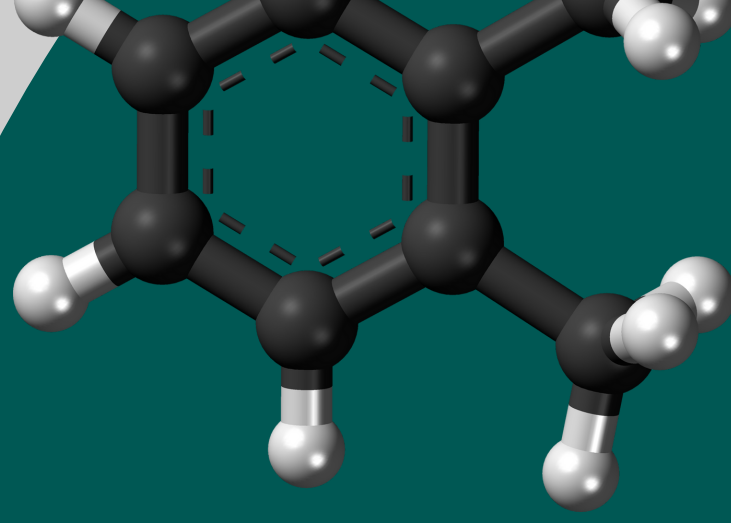


إعداد المعلمة
نوره العريك



الإبتدائية	المرحلة	العلوم	مجال
الثاني	الفصل الدراسي	9	رقم الاختبار
15	عدد الأسئلة	العاشر	الإسبوع

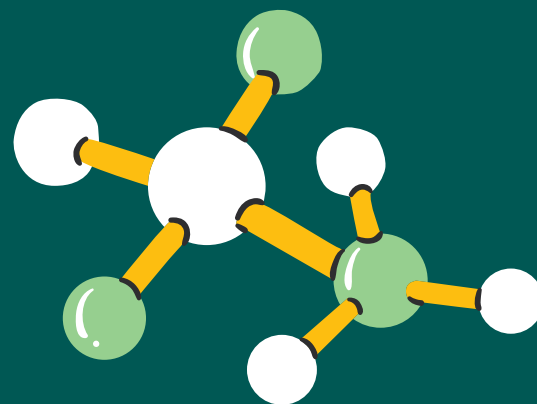
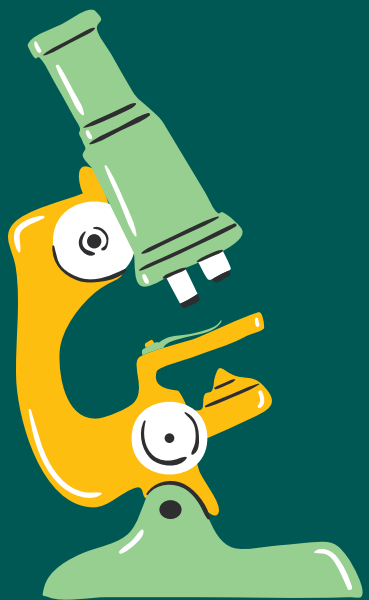


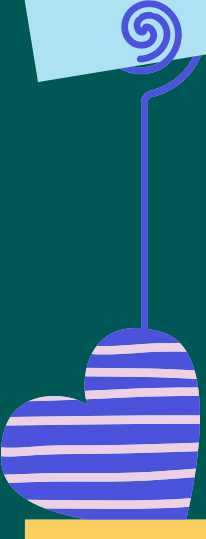
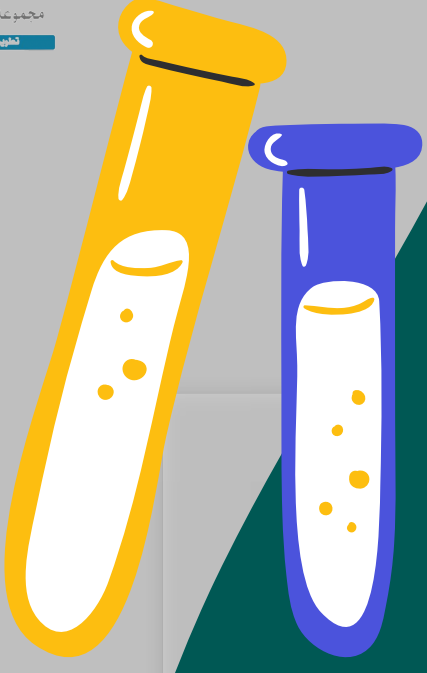


الصف الرابع الابتدائي - علوم

المستوى الدولي TIMSS	
متقدم	يطبق الطلبة معارفهم ومهيم للعمليات ويظهرون بعض المعرفة لعملية الاستعلام العلمي. يوسع الطلبة شرح فهمهم لخصائص الكائنات الحية وعملياتها الحيوانية وتكاثرها وتطورها والنظم البيئية وتفاعل الكائنات الحية مع بيئتها والعوامل المتعلقة بصحة الإنسان. ويظهر الطلبة فهمهم لخصائص الضوء والعلاقات الكائنة بين الخصائص الفيزيائية للمواد. ويوسعهم تطبيق وشرح فهمهم للكهرباء والطاقة في مو القف وسياقات عملية. كما يظهرون فهمهم لقوى المغناطيسية وقوى الجاذبية والحركة. بإمكان الطلبة شرح فهمهم للنظام الشمسي وبنية الأرض والخصائص الفيزيائية والمصادر والعمليات ودورات الحياة والتاريخ الطبيعي. ويمتلك الطلبة قدرة أساسية على تفسير النتائج في سياق التجارب البسيطة والتعليل واستخلاص النتائج من الوصف والرسوم البيانية، وتقييم النقاش ودعم آراءهم بحجج مناسبة.
625 أو أعلى	عالي
550 أو أعلى	يستطيع الطلبة تطبيق معارفهم وفهمهم لعلوم لشرح الظواهر العلمية في سياقات الحياة اليومية وسياقات مجردة. يظهر الطلبة بعض المعرفة لنبية النباتات والحيوانات والعمليات الحيوانية ودورات الحياة والتكاثر. كما يظهرون بعض الفهم للنظم البيئية وتفاعل الكائنات الحية مع بيئتها، بما في ذلك فهمهم لاستجابات الإنسان إزاء الظروف والأنشطة الخارجية ويظهر الطلبة فهماً لبعض المادة والكهرباء والطاقة والقوى المغناطيسية والقوى الجاذبية والحركة. ويظهر الطلبة بعض المعرفة للنظام الشمسي والخصائص الفيزيائية للأرض والعمليات والمصادر. ولدى الطلبة معرفة ومهارات أساسية بالاستقصاء العلمي. يوسع الطلبة إجراء المقارنات واستخلاص استنتاجات بسيطة وتقديم إجابات وصفية موجزة تجسد معرفة المفاهيم العلمية مع معلومات من سياقات الحياة اليومية وأخرى مجردة.
475 أو أعلى	متوسط
400 أو أعلى	متخفيض
ما دون 400	ما دون المنخفض

الصف الرابع ابتدائي	العام
390	دورة 2015
429	دورة 2011

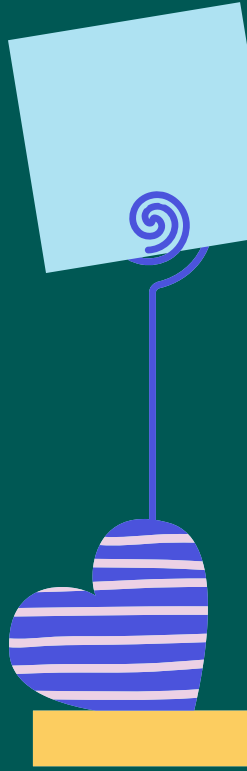
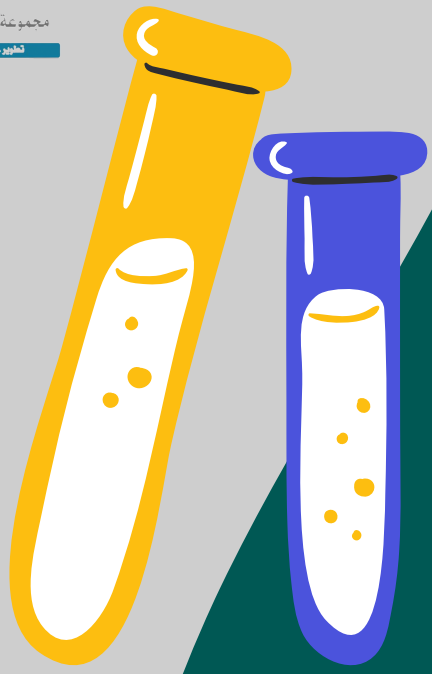


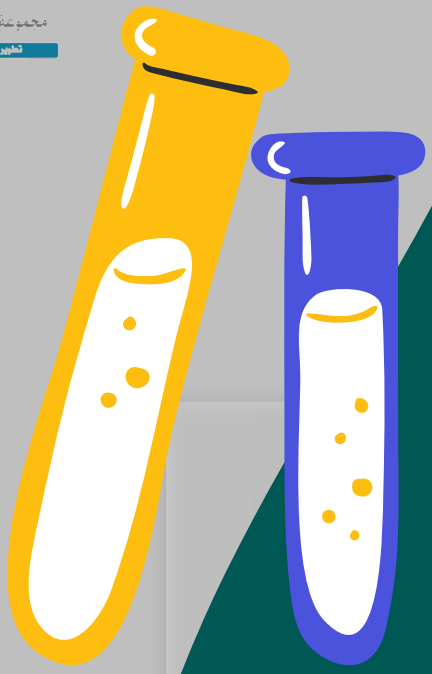


الاختبارات المعيارية الفصل الدراسي الثاني ١٤٤٤ هـ

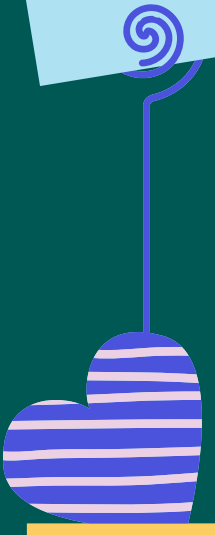
عدد الطلبة		نسبة العلوم		الصف الرابع		الجنس		المدرسة							
١٥	١٤	١٣	١٢	١١	١٠	٩	٨	٧	٦	٥	٤	٣	٢	١	رقم الفقرة
															المجموع
															النسبة

الرسم البياني للاختبار المعياري





السؤال الأول

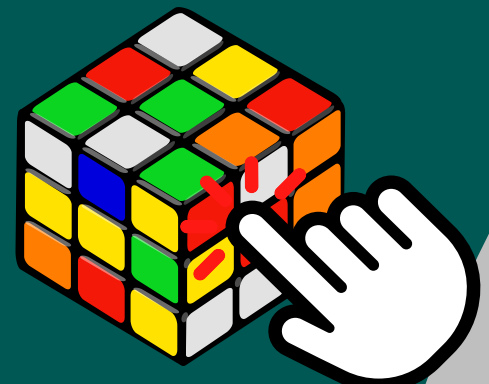


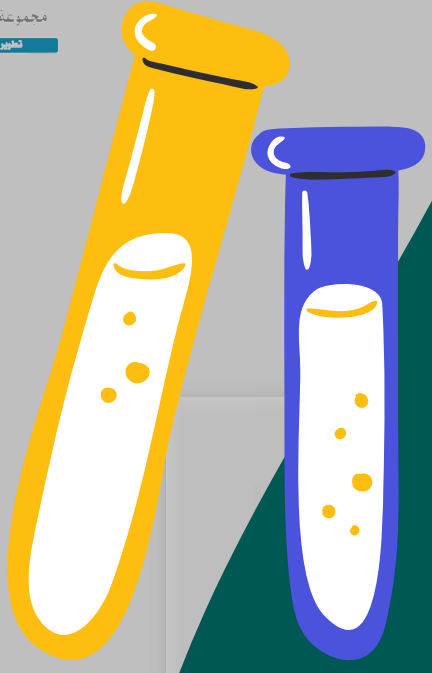
المجال	العلوم الفيزيائية	رقم السؤال	1
الهدف التعليمي	يحدد طرق لزيادة سرعة ذوبان مادة صلبة في كمية معينة من الماء (أي: زيادة درجة الحرارة، والتحرك، وتكسير المادة الصلبة إلى قطع أصغر).		

من خلال الجدول التالي ما هو رقم عينة السكر التي ستحتاج إلى مدة تحريك أطول لتذوب تمامًا في الماء؟

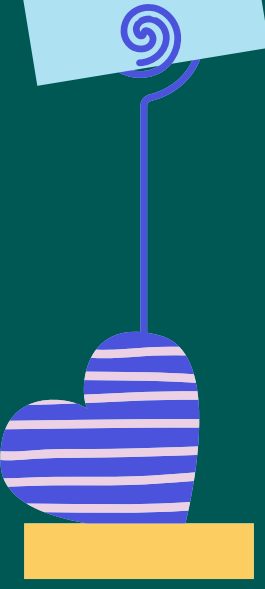
العينة	كمية الماء	كمية السكر
1	500 مل	120 جرام
2	500 مل	190 جرام
3	500 مل	350 جرام
4	500 مل	80 جرام

1. العينة 1
2. العينة 2
3. العينة 3
4. العينة 4





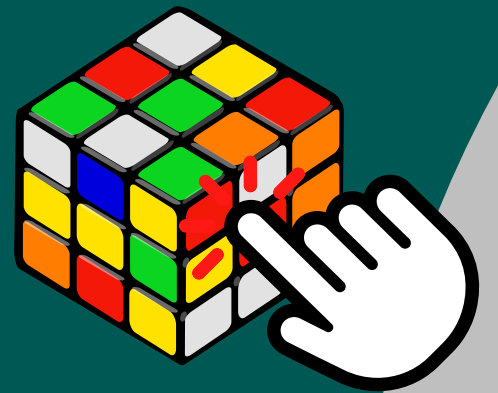
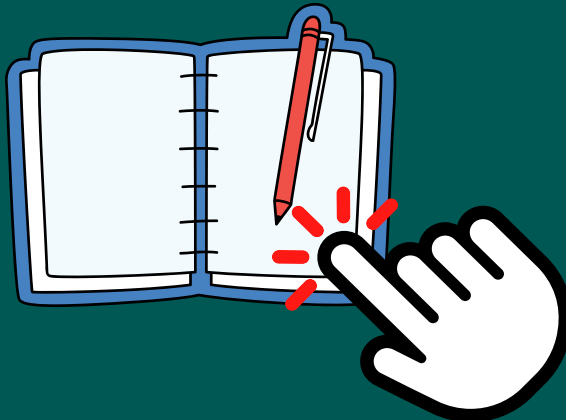
السؤال الثاني

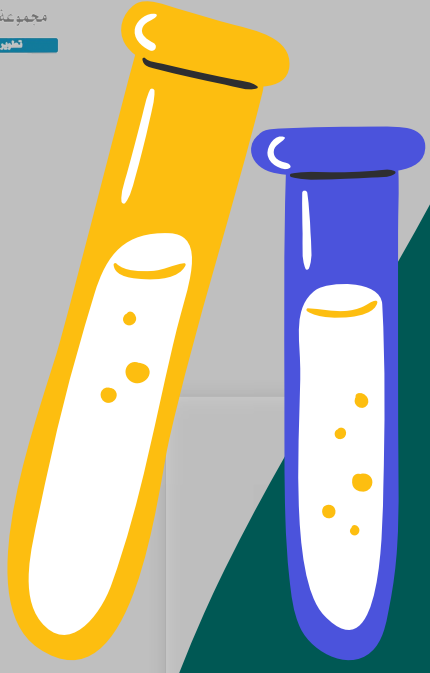


المجال	علوم الأرض	رقم السؤال	2
الهدف التعليمي	يتعرف على أن بعض بقايا الحيوانات والنباتات (الأحافير) التي عاشت على الأرض منذ زمن طويل موجودة في الصخور والجليد؛ ويقدم استنتاجات بسيطة حول التغيرات في سطح الأرض من موقع هذه البقايا.		

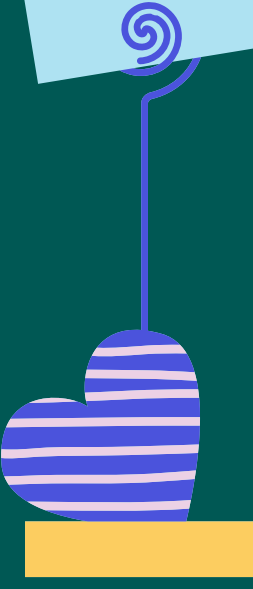
إذا شاهدت مثل هذه الأحفورة بمكان ما على اليابسة، ما الذي قد تستنتجه عن هذا المكان؟

1. الأسماك كانت تعيش على اليابسة
2. هذا المكان كان مغموراً بالمياه
3. انتقلت الأحفورة إلى اليابسة
4. تم نحت الأحفورة بواسطة الإنسان





السؤال الثالث



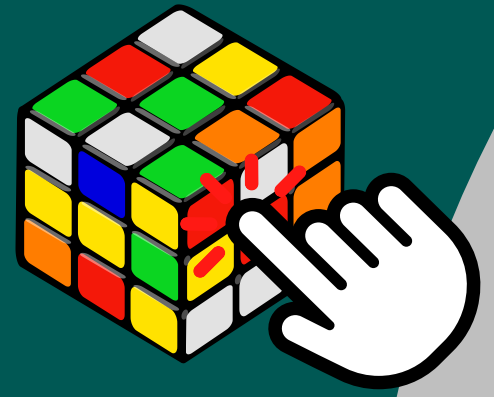
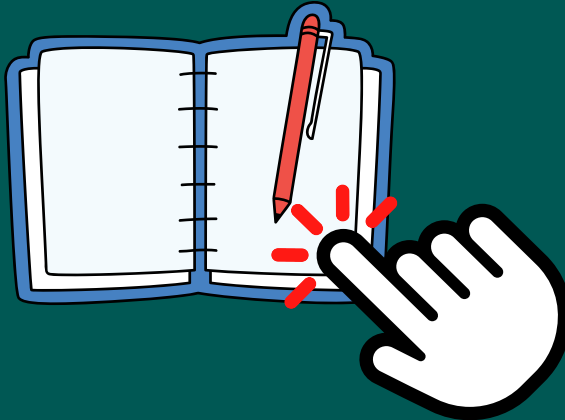
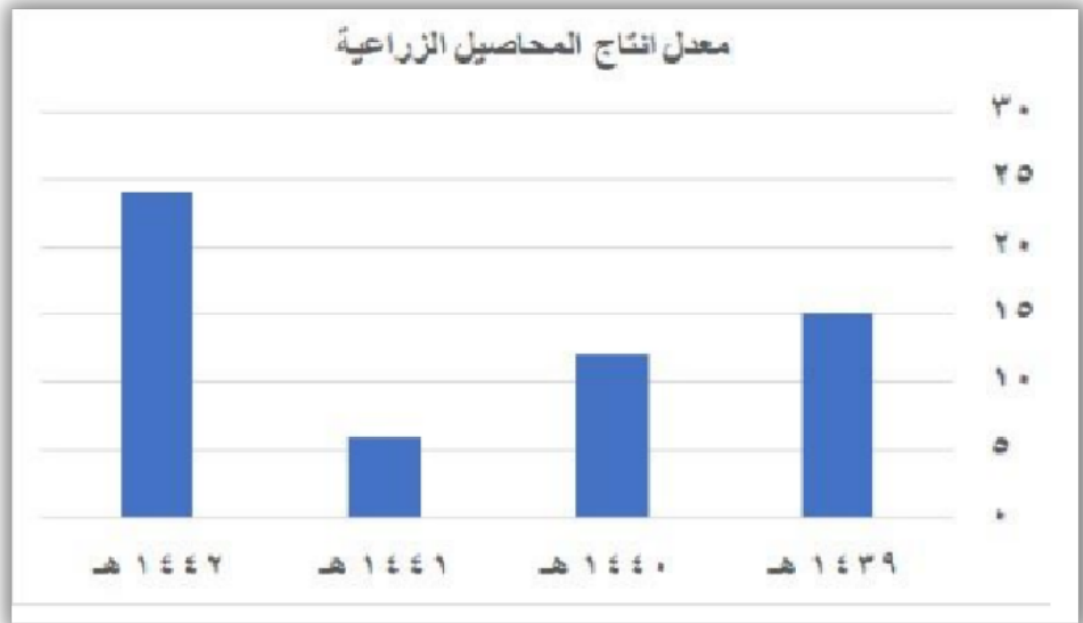
المجال	علوم الحياة	رقم السؤال	3
--------	-------------	------------	---

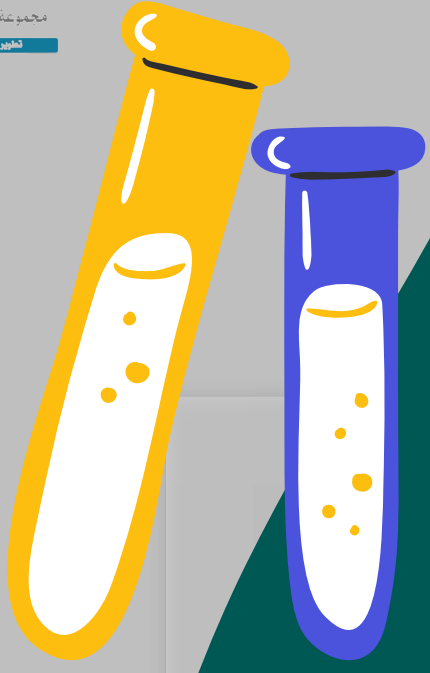
الهدف التعليمي
يربط التراكيب الرئيسية في النباتات بوظائفها (على سبيل المثال، تمتص الجذور الماء والمغذيات وتثبت النبات، وتصنع الأوراق الغذاء، ويدعم الساق النبات وينقل الماء والغذاء والعناصر الغذائية، وتجذب البتلات الملقحات، وتنتج الأزهار البذور، وتنتج البذور نباتات جديدة).

قرأت أمل مقالاً عن تأثير النحل على نسبة إنتاج المحاصيل الزراعية في منطقة ما، حيث يساعد على نقل حبوب اللقاح من نباتٍ لآخر. الرسم البياني أمامك يوضح نسبة إنتاج المحاصيل في أعوام محددة.

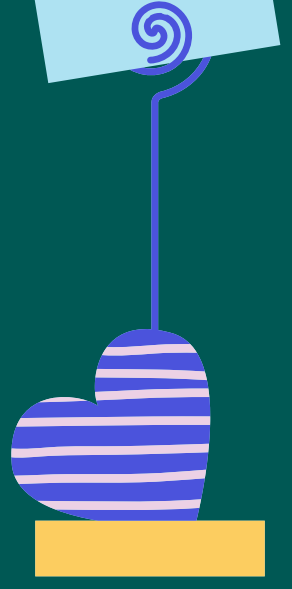
أي هذه الأعوام كانت أعداد جماعات النحل قليلة في هذه المنطقة؟

1. 1439 هـ
2. 1440 هـ
3. 1441 هـ
4. 1442 هـ

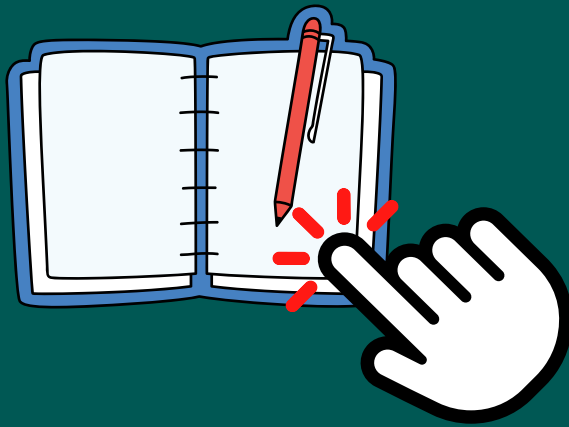


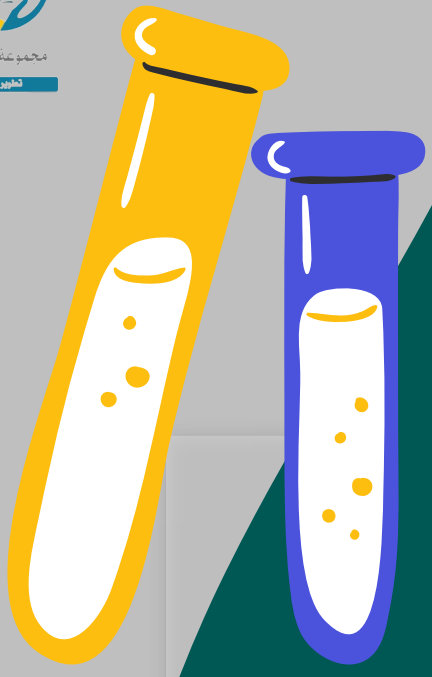


السؤال الرابع

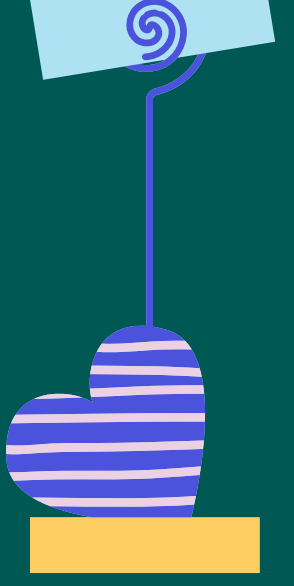


المجال	علوم الحياة	رقم السؤال	4
الهدف التعليمي	يحدد ويصف الاستراتيجيات المختلفة التي تزيد من عدد الأفراد الذين يبقون على قيد الحياة (على سبيل المثال، نبات ينتج العديد من البذور، الثدييات ترعى صغارها).		
	ما الذي يحدث للطيور عندما تحترق الغابات التي تعيش بها؟		
	1. تهاجر إلى أماكن أخرى 2. تنقرض وتختفي 3. تختبئ في أعشاشها 4. يزداد أعداد أفرادها		



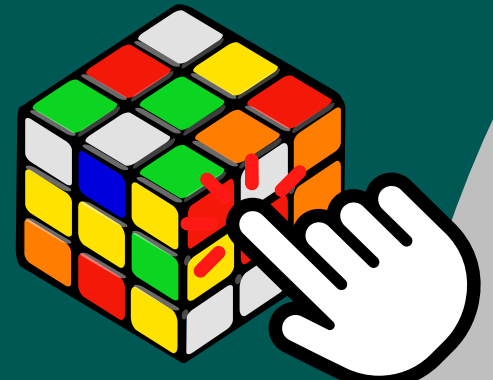


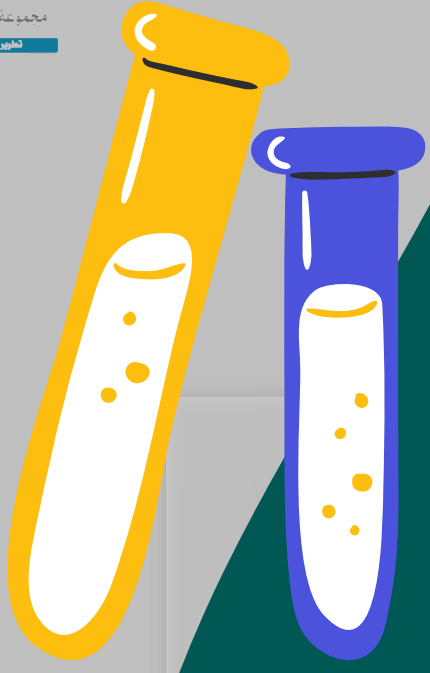
السؤال الخامس



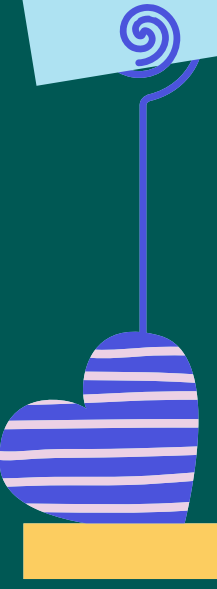
المجال	علوم الحياة	رقم السؤال	5
الهدف التعليمي	يتعرف أن السلوك البشري له آثار سلبية وإيجابية على البيئة (على سبيل المثال، الآثار السلبية كتلوث الهواء والماء، والآثار الإيجابية كالححد من تلوثهما)		
كثيراً ما نشاهد العلامة المُحاطة بدائرة في الصورة، حيث نشاهدها على معظم المنتجات البلاستيكية والزجاجية وغيرها، وهي تُشير لإحدى الطرق المستخدمة لحماية البيئة من التلوث. وضح على ماذا تدل هذه العلامة؟			

1. ممنوع الاقتراب من المنتجات
2. مواد قابلة للاشتعال
3. إمكانية إعادة التدوير
4. مواد صديقة للبيئة





السؤال السادس



6

رقم السؤال

علوم الأرض

المجال

يصف كيف يمكن أن يختلف الطقس (أي التغيرات اليومية في درجة الحرارة والرطوبة والهطول على شكل مطر أو ثلج، والسحب، والرياح) باختلاف الموقع الجغرافي.

الهدف التعليمي

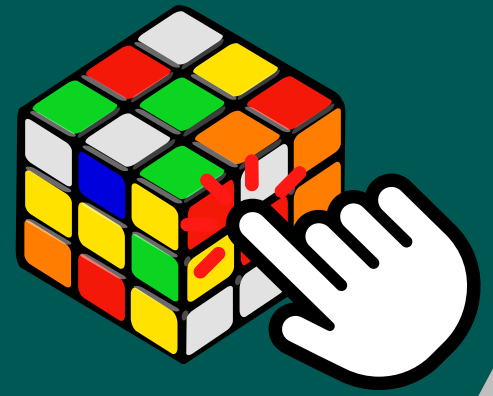
أي أغلفة الأرض تحدث فيه تغيّرات الطقس؟

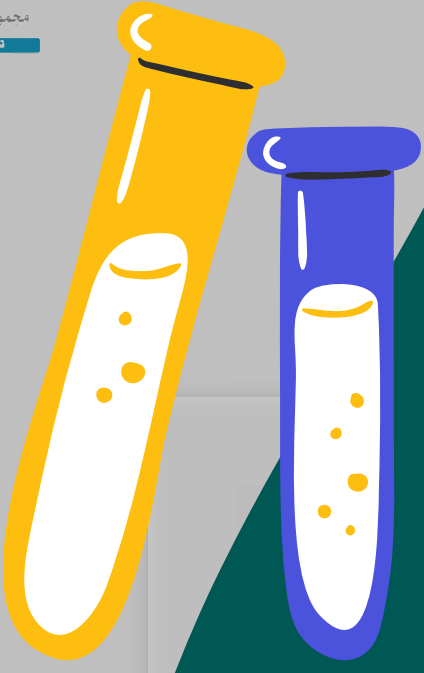
1. الجوي

2. الأرضي

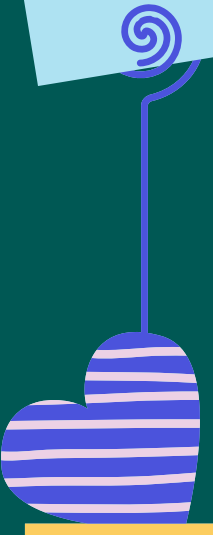
3. المائي

4. الحيوي





السؤال السابع



7

رقم السؤال

علوم الحياة

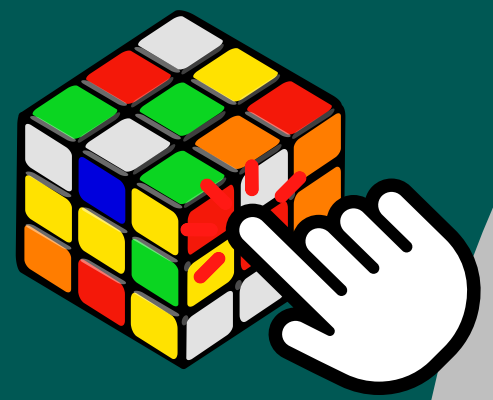
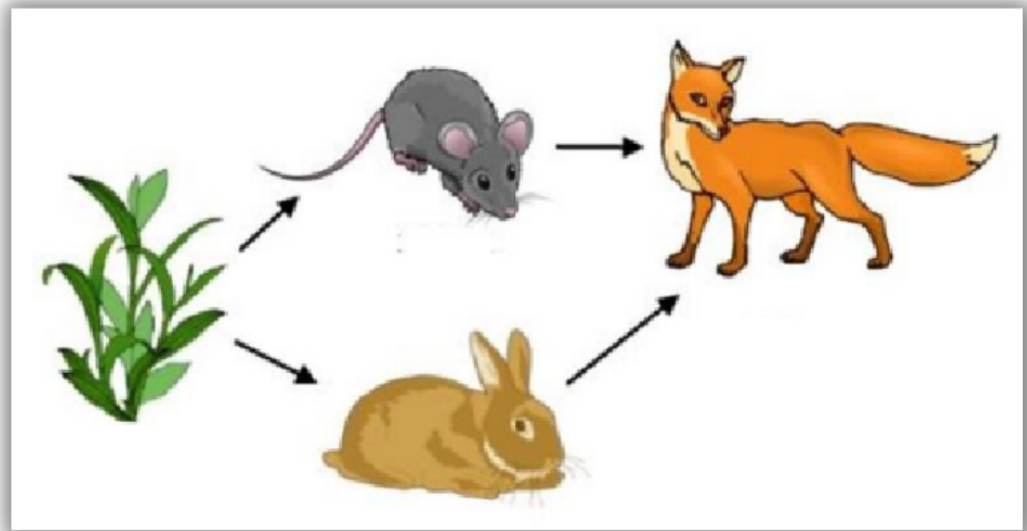
المجال

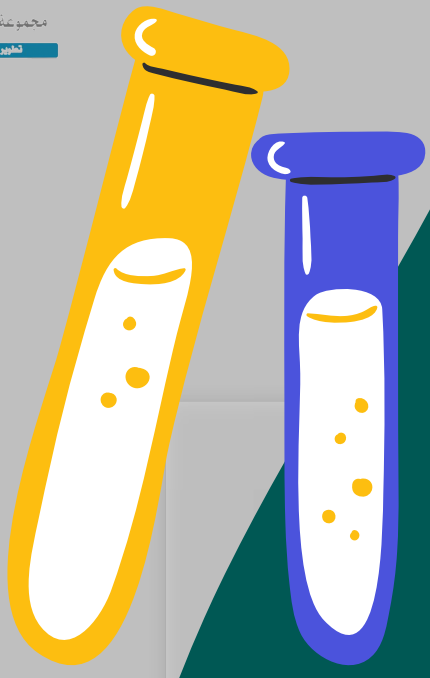
يكمل نموذجًا لسلسلة غذائية بسيطة باستخدام نباتات وحيوانات مألوفة من أنظمة بيئية شائعة، (على سبيل المثال: غابة، صحراء، نهر، محيط).

الهدف التعليمي

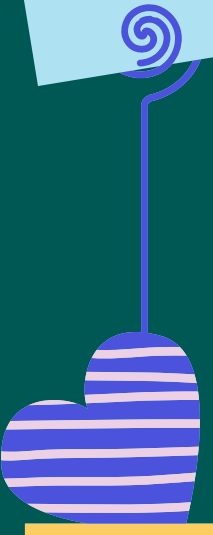
ما هو النظام البيئي المناسب للسلسلة الغذائية الموضحة بالصورة؟

1. منطقة جليدية
2. بركة ماء
3. غابة مطيرة
4. أرض رطبة





السؤال الثامن



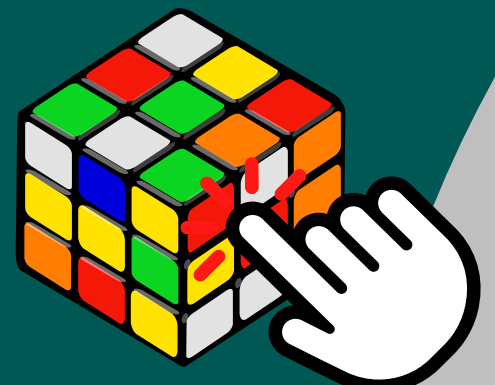
المجال	علوم الحياة	رقم السؤال	8
الهدف التعليمي	يصف السلوك اليومي الذي يعزز الصحة الجيدة (على سبيل المثال، نظام غذائي متوازن، وممارسة الرياضة بانتظام، وتنظيف الأسنان، والحصول على قسط كافٍ من النوم، استخدام واقي من الشمس)؛ ويحدد مصادر الغذاء الشائعة في نظام غذائي متوازن (مثل: الفواكه والخضروات والحبوب).		

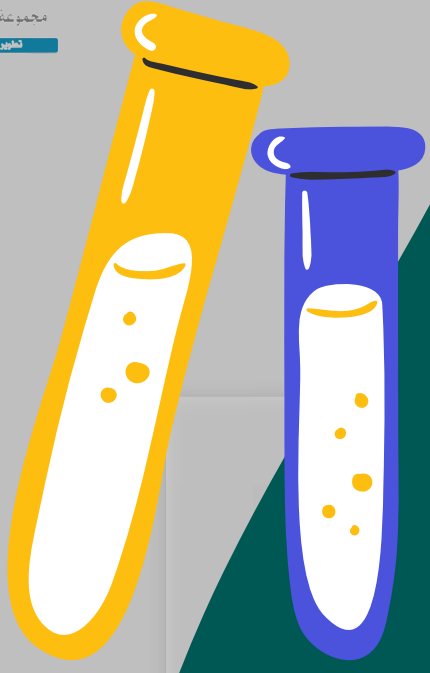
البيانات في المنشور أمامك تبين عدد ساعات النوم الطبيعية حسب عمر الإنسان.



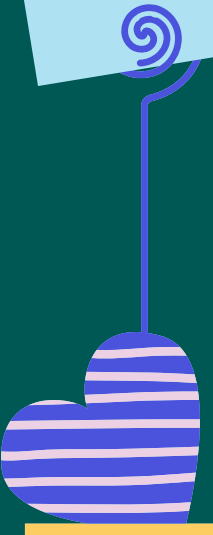
حدد عدد ساعات النوم المناسبة لطفل عمره 10 سنوات؟

1. 15 ساعة
2. 10 ساعات
3. 8 ساعات
4. 6 ساعات



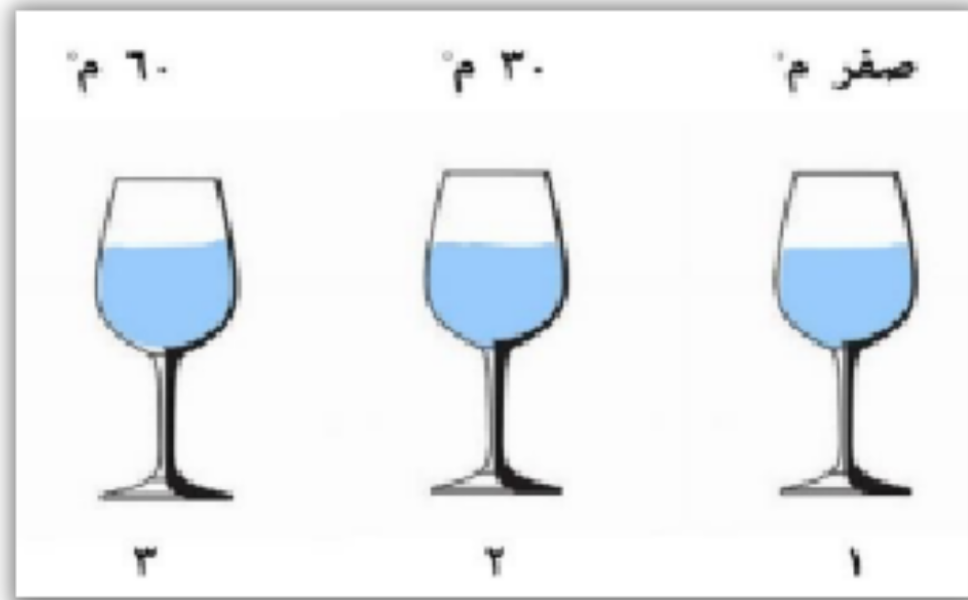


السؤال التاسع

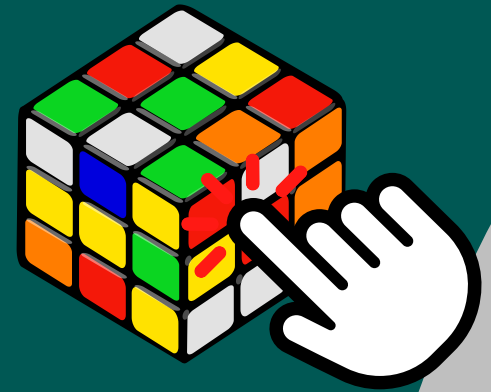
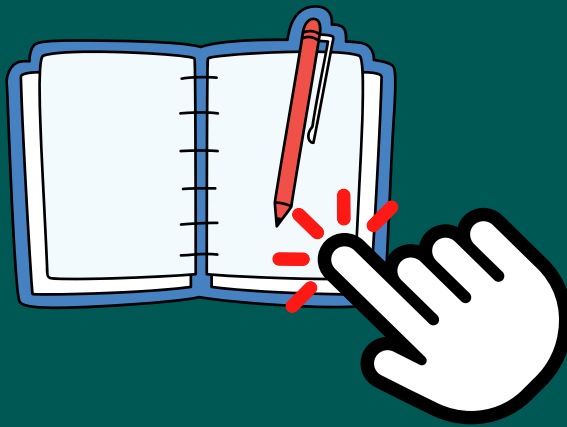


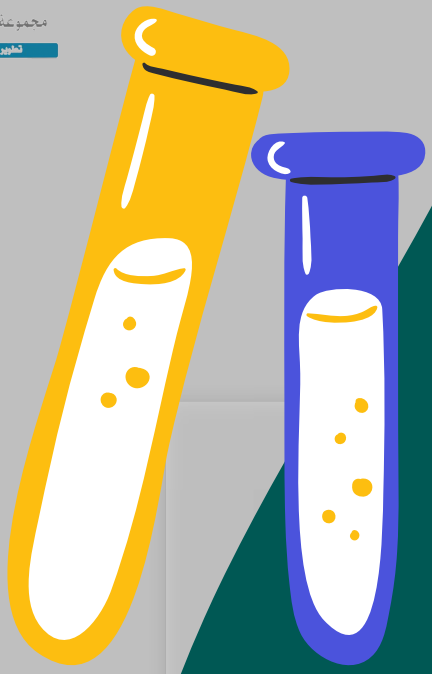
المجال	العلوم الفيزيائية	رقم السؤال	9
الهدف التعليمي	يصف ما سيحدث عند ملامسة جسم ساخن بجسم بارد (أي؛ تنخفض درجة حرارة الجسم الساخن وتزيد درجة حرارة الجسم البارد).		

لديك ثلاثة كؤوس مرقمة، تحوي نفس كمية الماء، ولكن مُختلفة في درجات الحرارة، اقترح ملامسة كأسين منهما للحصول على أكبر قدر من الحرارة المنتقلة.

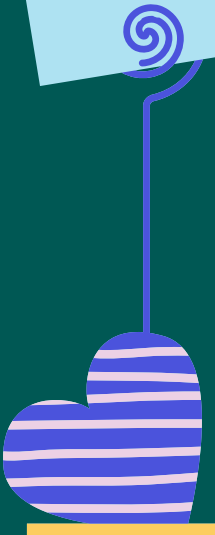


1. الكأس ١ - الكأس ٢
2. الكأس ٢ - الكأس ٣
3. الكأس ٣ - الكأس ١
4. الكأس ٢ - الكأس ١



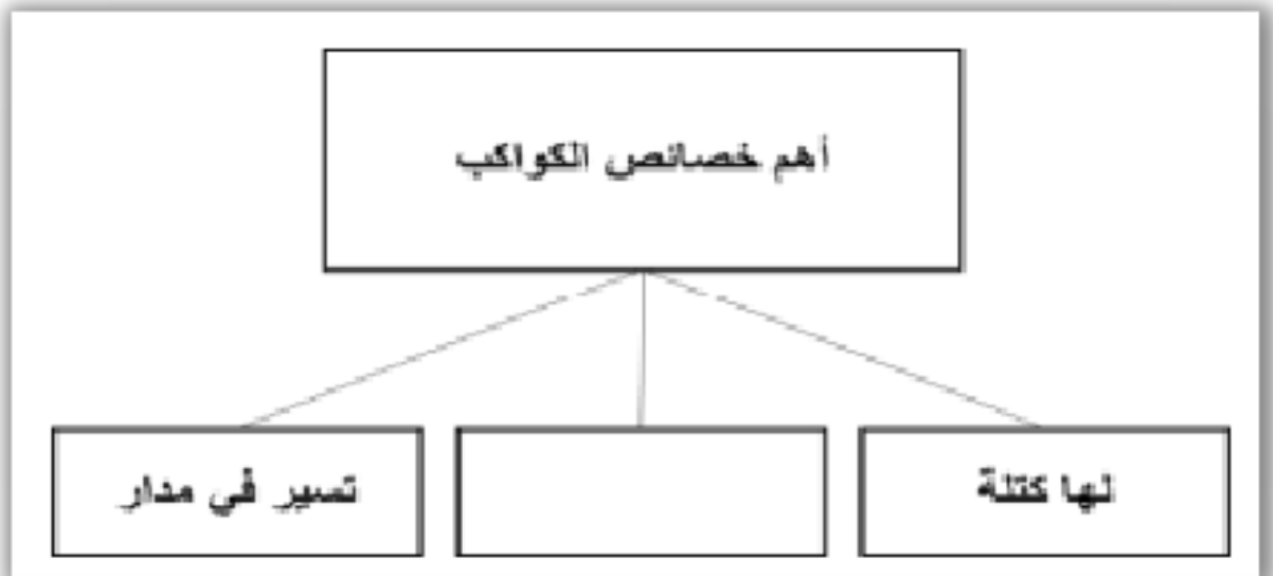


السؤال العاشر

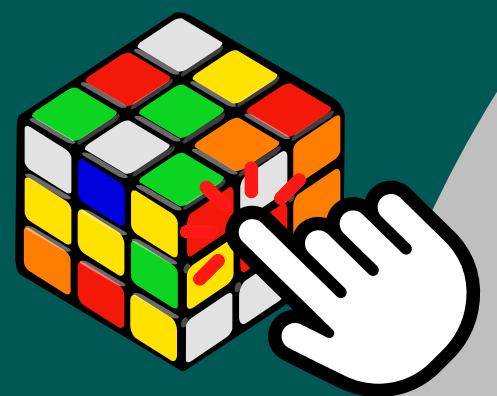
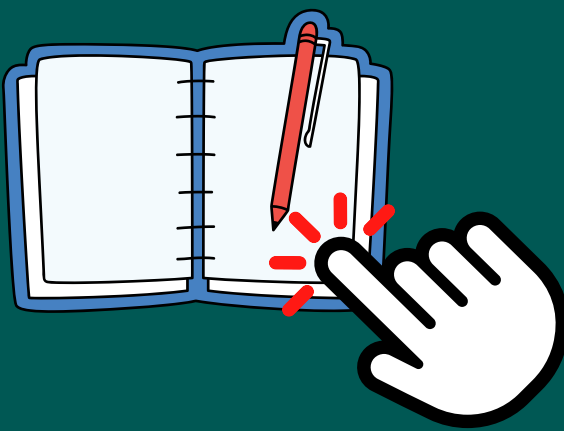


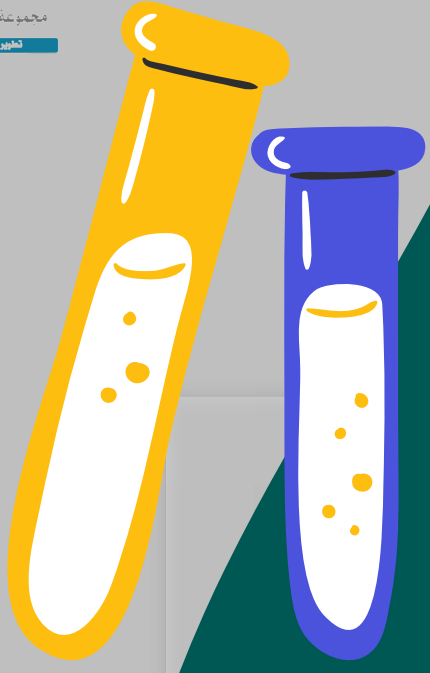
المجال	علوم الأرض	رقم السؤال	10
الهدف التعليمي	يصف النظام الشمسي كالشمس والكواكب التي تدور حولها، ويعرف أن الأرض لها قمر يدور حولها، ويبدو القمر من الأرض مختلفًا في أوقات متفاوتة من الشهر.		

بدأت هند في إنشاء رسم تخطيطي لإظهار بعض الخصائص المشتركة للكواكب في نظامنا الشمسي. ما الخاصية التي يجب على هند إدخالها في المربع الفارغ للرسم التخطيطي؟

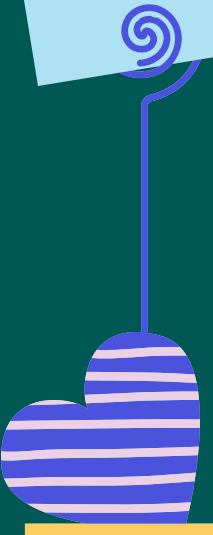


1. يمكن للإنسان أن يعيش فيها
2. لها نفس البعد عن الشمس
3. درجة حرارتها متساوية
4. تدور حول نجم





السؤال الحادي عشر



11

رقم السؤال

علوم الحياة

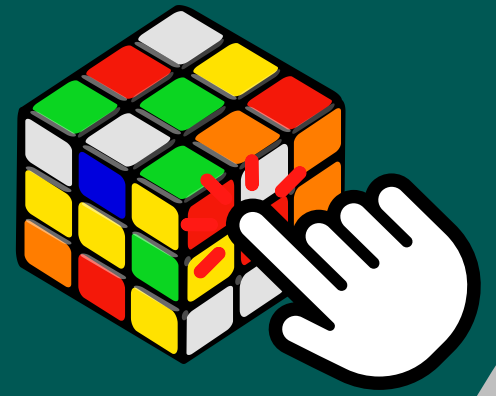
المجال

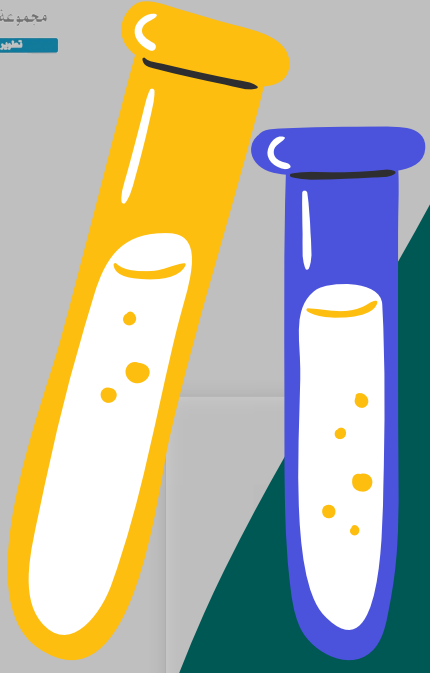
يربط التراكيب الرئيسية في الحيوانات بوظائفها (على سبيل المثال، العظام تدعم الجسم، والرتتين تأخذ الهواء، والقلب يضخ الدم، والمعدة تهضم الطعام، والعضلات تحرك الجسم).

الهدف التعليمي

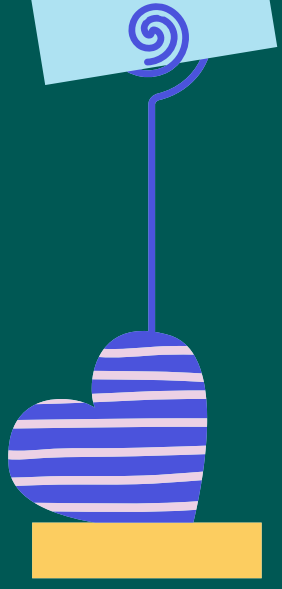
أي الخيارات الآتية ليس من وظائف الجهاز التنفسي في الحيوانات؟

1. نقل الأكسجين إلى الدم
2. تخلص الدم من الفضلات
3. تبادل الغازات مع الماء أو الهواء
4. حماية الأعضاء الداخلية للجسم





السؤال الثاني عشر



12

رقم السؤال

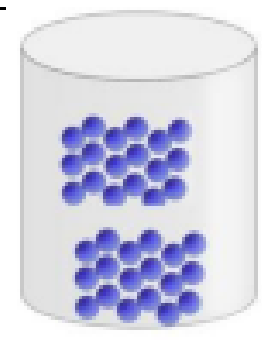
العلوم الفيزيائية

المجال

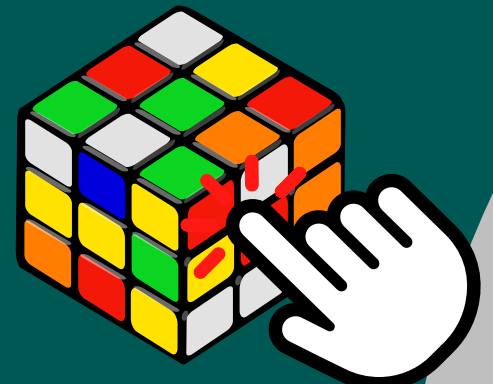
يحدد ويصف ثلاث حالات للمادة (بمعنى آخر؛ أن المادة الصلبة لها شكل وحجم محدد، والسائل له حجم محدد، ولكن ليس له شكلاً محددًا، والغاز ليس له شكل وحجم محدد).

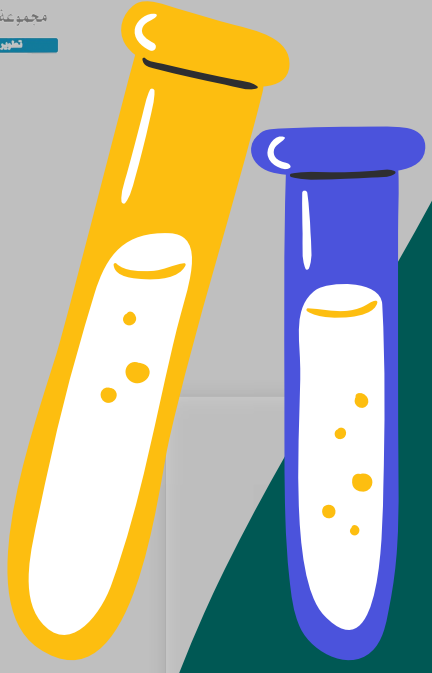
الهدف التعليمي

عند تسخين قطعة الثلج في إناء في المختبر ستتحول من الحالة الصلبة إلى السائلة ثم إلى الحالة الغازية. أي الصور التالية تمثل النتيجة النهائية لجزئيات قطعة الثلج بعد التسخين؟

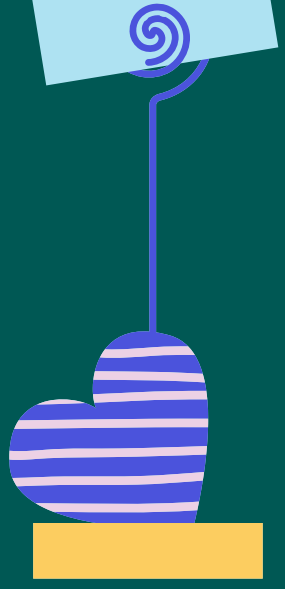


الإجابة الصحيحة



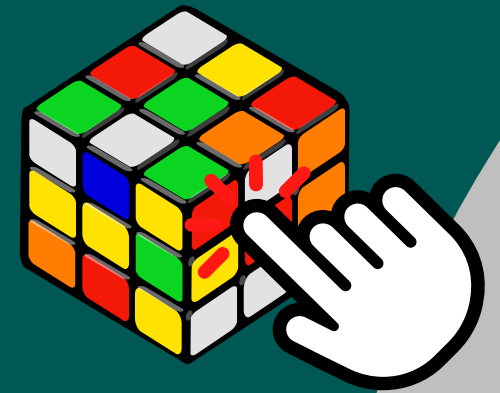
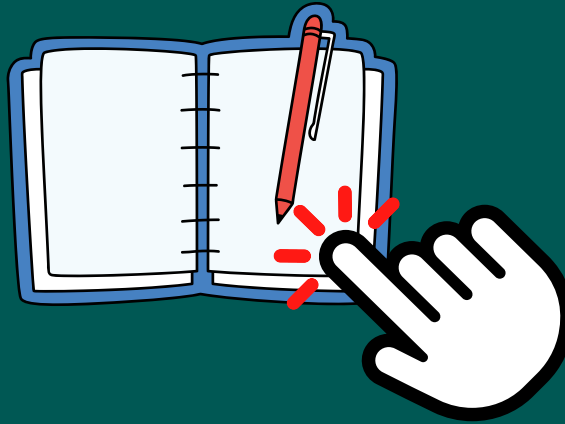


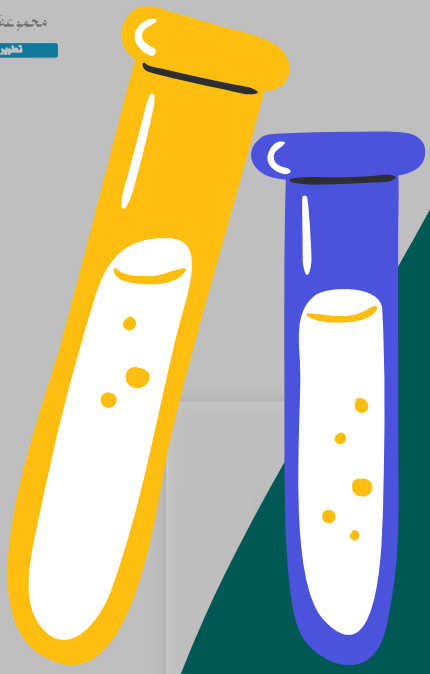
السؤال الثالث عشر



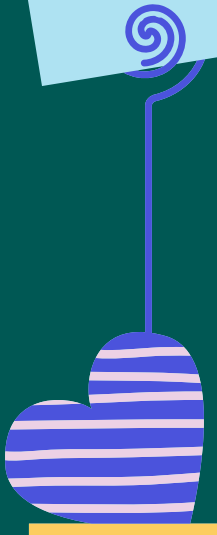
المجال	العلوم الفيزيائية	رقم السؤال	13
الهدف التعليمي	يحدد التغيرات الملحوظة في المواد التي لا ينتج عنها مواد جديدة ذات خواص مختلفة (على سبيل المثال: الذوبان، أو سحق علبة الألمنيوم)		

أي التغيرات التالية لا ينتج عنها مواد جديدة؟

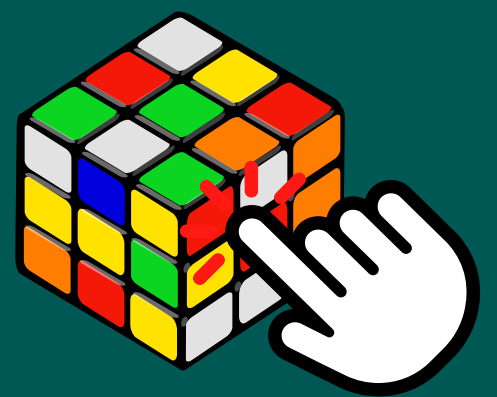
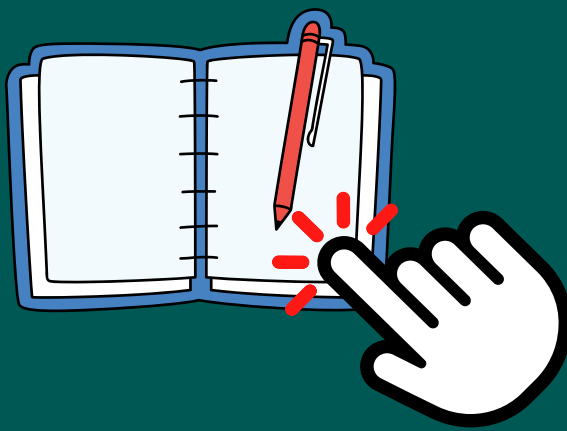


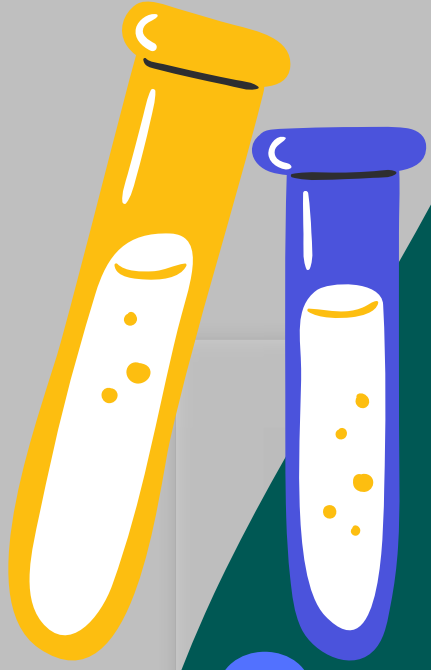


السؤال الرابع عشر

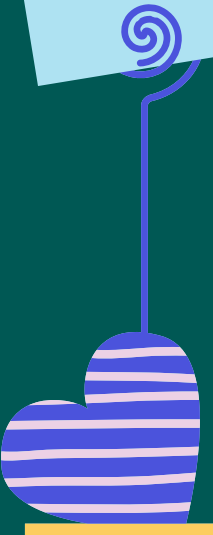


المجال	علوم الحياة	رقم السؤال	14
الهدف التعليمي	يربط انتقال الأمراض المعدية الشائعة بالاتصال البشري (مثل: اللمس والعطاس والسعال)؛ ويحدد أو يصف بعض طرق الوقاية من انتقال المرض (مثل التطعيم وغسل اليدين والابتعاد مسافة كافية عن المرضى).		
	ذهب خالد إلى المدرسة وهو مصاب بمرض الأنفلونزا. أي الإجراءات التالية صحيح حتى لا ينقل المرض إلى زملائه؟		
	<ol style="list-style-type: none"> 1. الاقتراب من زملائه ومشاركتهم اللعب 2. مصافحة زملاءه بيده وعدم غسل يديه 3. لبس الكمام والسلام عليهم من بعيد 4. عدم وضع منديل عند العطاس والسعال 		





السؤال الخامس عشر



15

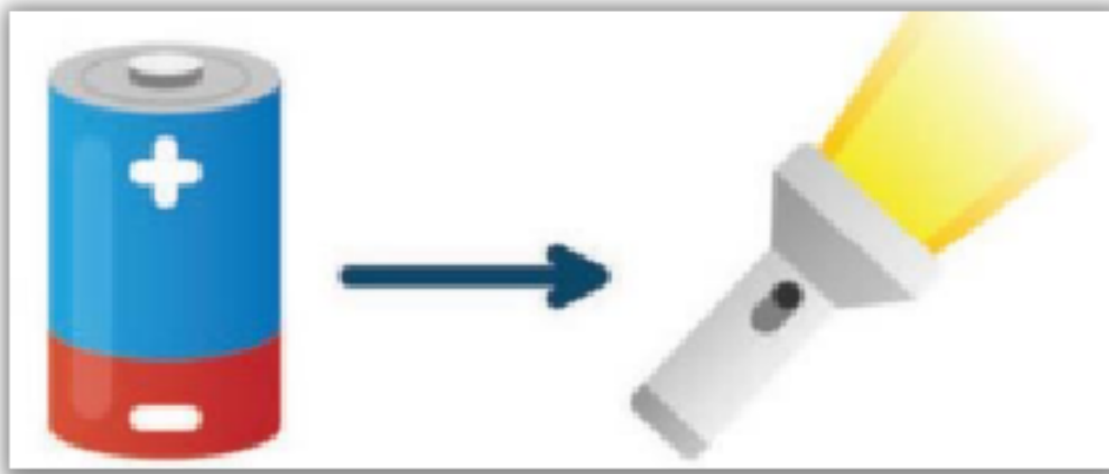
رقم السؤال

العلوم الفيزيائية

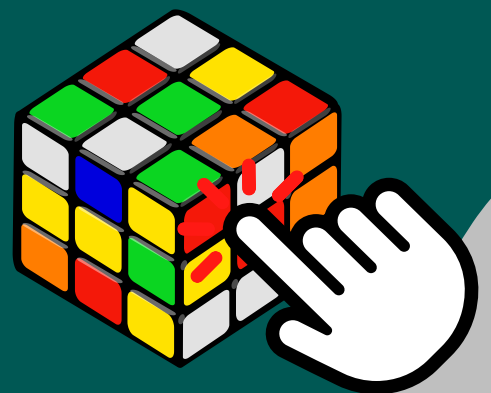
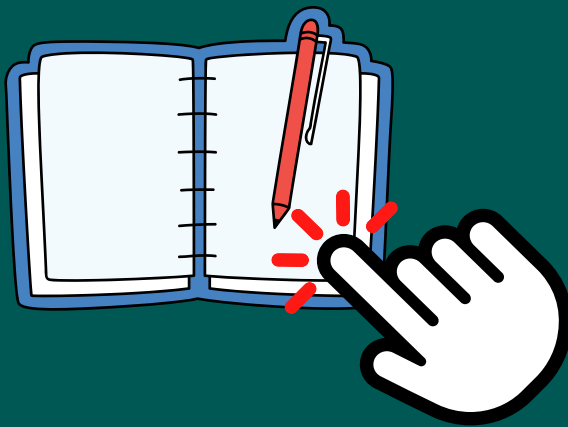
المجال

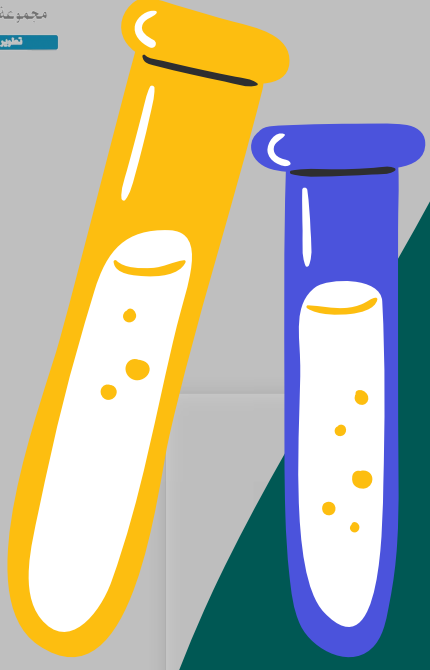
الهدف التعليمي
يعرف أن الطاقة الكهربائية في الدائرة الكهربائية يمكن أن تتحول إلى أشكال أخرى من الطاقة (مثل: الحرارة والضوئية والصوتية).

في الصورة التي تظهر أمامك تتحول الطاقة من طاقة:



1. كهربائية إلى طاقة حركية
2. حرارية إلى طاقة كيميائية
3. ضوئية إلى طاقة حرارية
4. كيميائية إلى طاقة كهربائية





الإختبار المعياري البعدي



الاختبار المعياري التاسع علوم
للفيف الرابع الابتدائي
نورة بنت العريك



لاتنسونا من صالح دعائكم
أختكم/نوره العريك