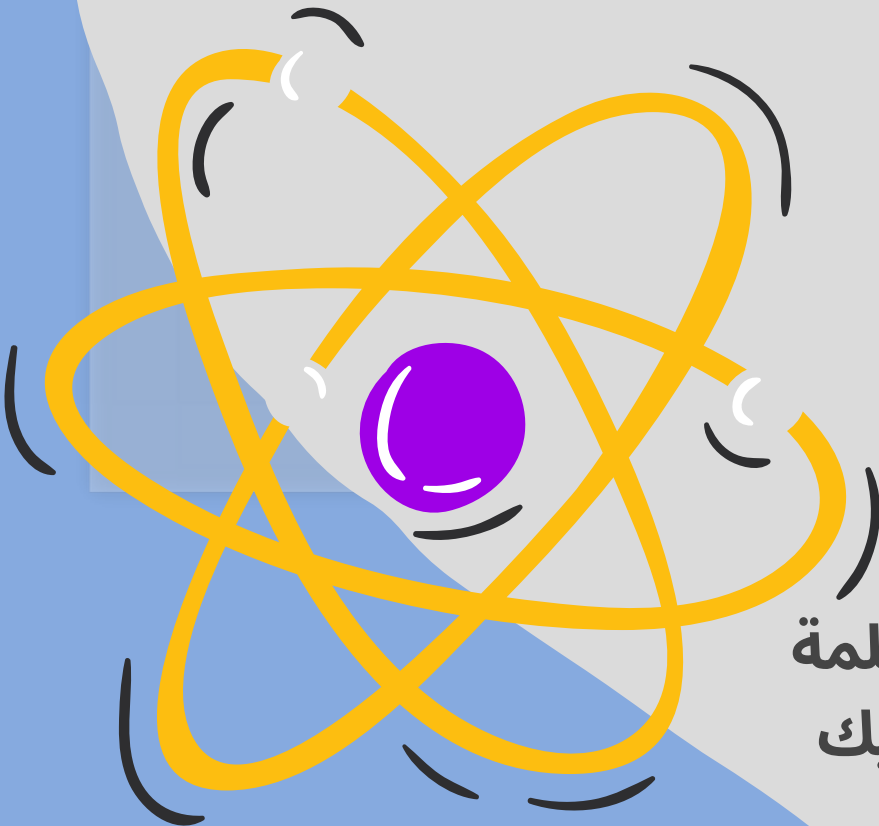




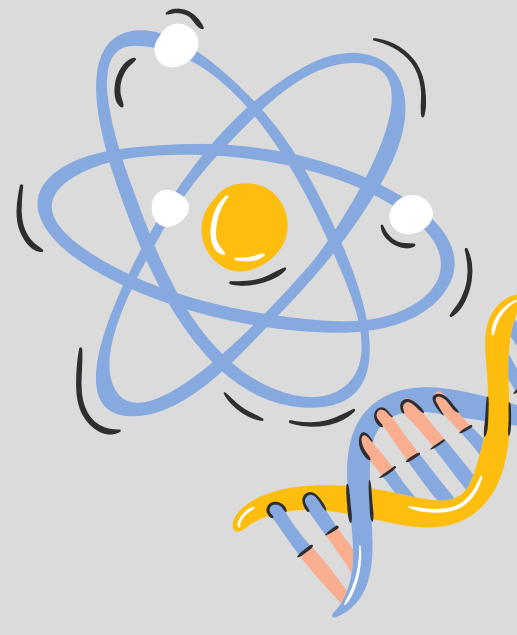
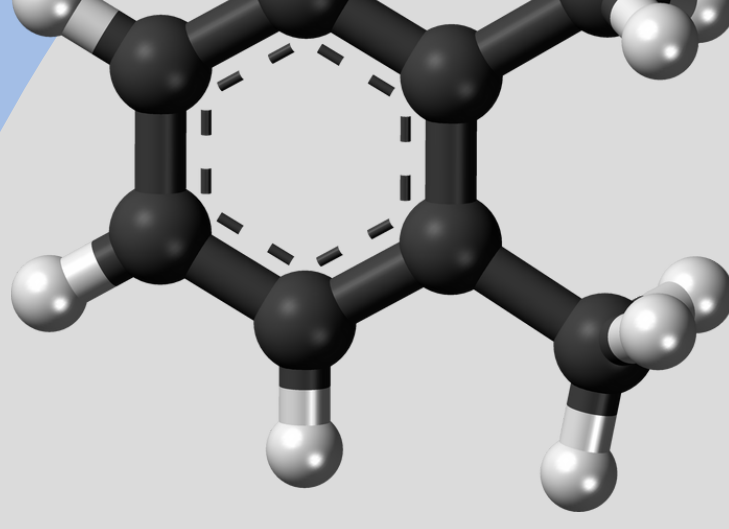
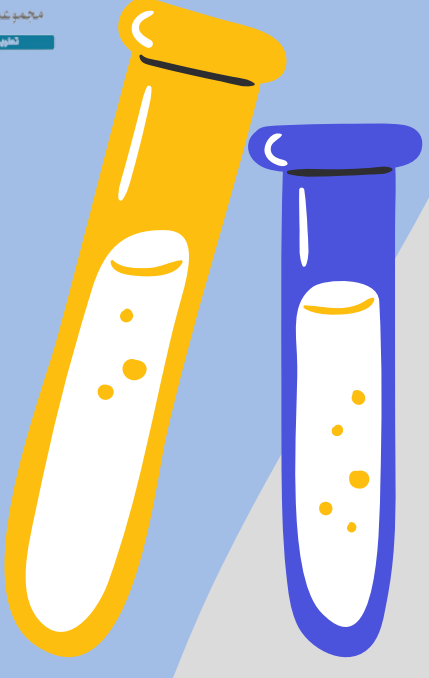
# الإختبار المعياري 8

## علوم الصف

### رابع ابتدائي



إعداد المعلمة  
نوره العريك



الإبتدائية

المرحلة

العلوم

مجال

الثاني

الفصل  
الدراسي

8

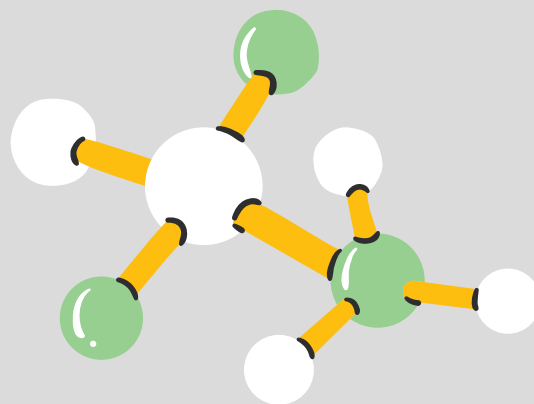
رقم  
الاختبار

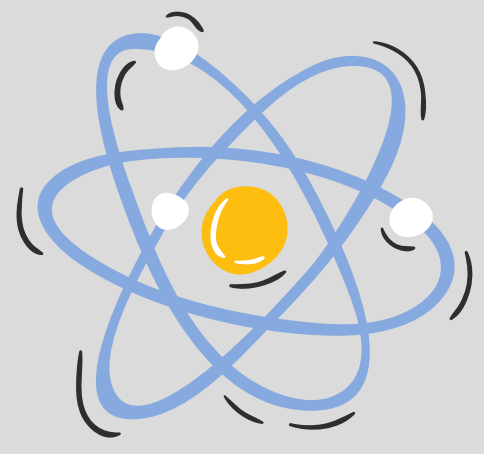
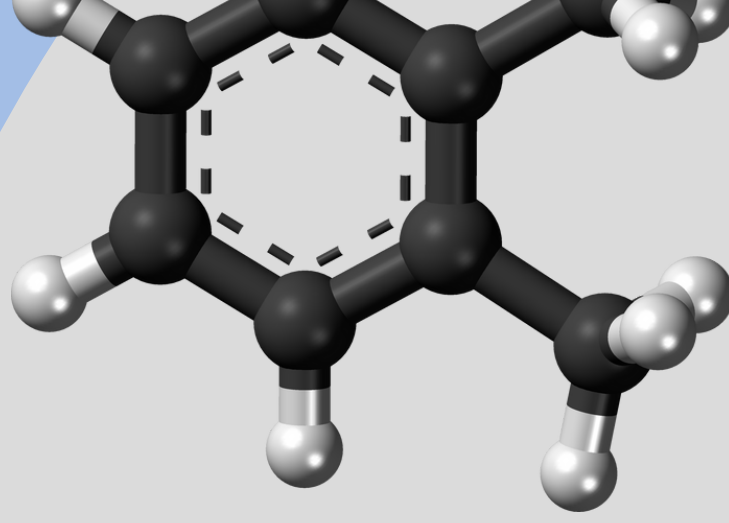
15

عدد  
الأسئلة

الثامن

الإسبوع

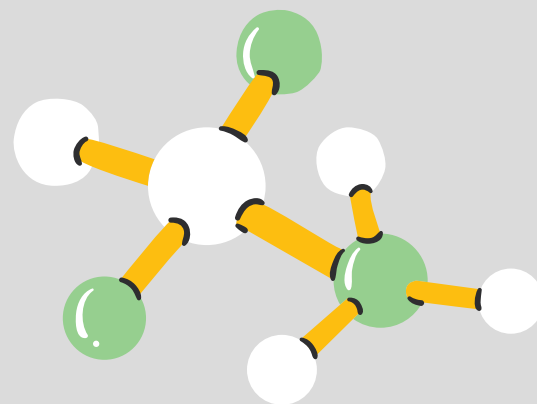
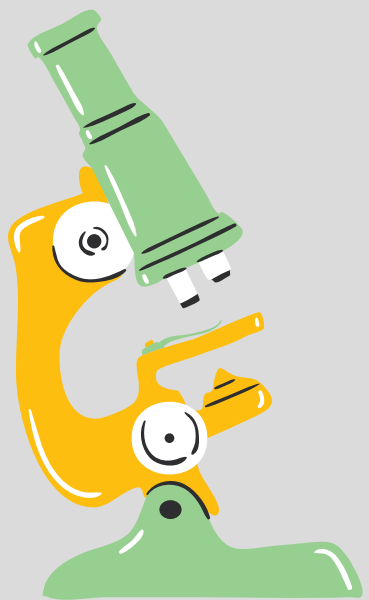


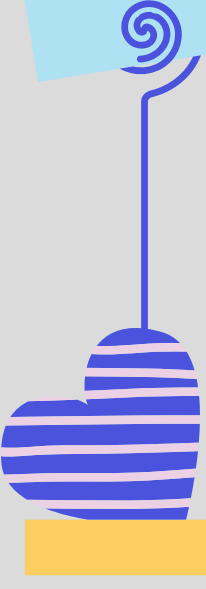


## الصف الرابع الابتدائي - علوم

المستوى الدولي TIMSS	
متقدم	<p>يطبق الطلبة معارفهم ومهيم للعمليات ويظهرون بعض المعرفة لعملية الاستعلام العلمي. يوسع الطلبة شرح فهمهم لخصائص الكائنات الحية وعملياتها الحيوانية وتكاثرها وتطورها والنظم البيئية وتفاعل الكائنات الحية مع بيئتها والعوامل المتعلقة بصحة الإنسان. ويظهر الطلبة فهمهم لخصائص الضوء والعلاقات الكائنة بين الخصائص الفيزيائية للمواد. ويوسعهم تطبيق وشرح فهمهم للكهرباء والطاقة في مو القف وسياقات عملية. كما يظهرون فهمهم لقوى المغناطيسية وقوى الجاذبية والحركة. بإمكان الطلبة شرح فهمهم للنظام الشمسي وبنية الأرض والخصائص الفيزيائية والمصادر والعمليات ودورات الحياة والتاريخ الطبيعي. ويمتلك الطلبة قدرة أساسية على تفسير النتائج في سياق التجارب البسيطة والتعليل واستخلاص النتائج من الوصف والرسوم البيانية، وتقييم النقاش ودعم آراءهم بحجج مناسبة.</p>
625 أو أعلى	<p>عالي</p> <p>يستطيع الطلبة تطبيق معارفهم وفهمهم لعلوم لشرح الظواهر العلمية في سياقات الحياة اليومية وسياقات مجردة. يظهر الطلبة بعض المعرفة لنبية النباتات والحيوانات والعمليات الحيوانية ودورات الحياة والتكاثر. كما يظهرون بعض الفهم للنظم البيئية وتفاعل الكائنات الحية مع بيئتها، بما في ذلك فهمهم لاستجابات الإنسان إزاء الظروف والأنشطة الخارجية ويظهر الطلبة فهماً لبعض المادة والكهرباء والطاقة والقوى المغناطيسية وقوى الجاذبية والحركة. ويظهر الطلبة بعض المعرفة للنظام الشمسي والخصائص الفيزيائية للأرض والعمليات والمصادر. ولدى الطلبة معرفة ومهارات أساسية بالاستقصاء العلمي. يوسع الطلبة إجراء المقارنات واستخلاص استنتاجات بسيطة وتقديم إجابات وصفية موجزة تجرد معرفة المفاهيم العلمية مع معلومات من سياقات الحياة اليومية وأخرى مجردة.</p>
550 أو أعلى	<p>متوسط</p> <p>يظهر الطلبة معرفة وفهماً أساسيين للمو القف العملية في العلوم. يستطيع الطلبة تمييز بعض المعلومات الأساسية المتعلقة بخصائص الكائنات الحية وتكاثرها ودورات حياتها وتفاعلها مع بيئتها. ويظهرون بعض الفهم لصحة الإنسان وعلم الأحياء لديه. ويمتلك الطلبة أيضاً بعض المعرفة لخصائص المادة والضوء، والكهرباء والطاقة، والقوى والحركة. ولدى الطلبة معرفة ببعض الحقائق الأساسية حول النظام الشمسي، وفهماً أساسياً بالخصائص الفيزيائية للأرض والمصادر. ويظهر الطلبة القدرة على تحليل المعلومات الموجودة في المخططات التصويرية وتطبيق معارفهم بالحقائق على مو القف عملية.</p>
475 أو أعلى	<p>منخفض</p> <p>يظهر الطلبة بعض المعرفة الأساسية للحياة والعلوم الفيزيائية الأرضية. يظهر الطلبة معرفة ببعض الحقائق البسيطة المتعلقة بصحة الإنسان والنظم البيئية والخصائص السلوكية والفيزيائية للحيوانات. ويظهر الطلبة أيضاً بعض المعرفة الأساسية للطاقة والخصائص الفيزيائية للمادة. ويستطيعون تفسير المخططات البيانية البسيطة وإكمال الجداول البسيطة وتقديم إجابات خطية قصيرة عن الأسئلة التي تتطلب استذكار الحقائق.</p>
400 أو أعلى	<p>ما دون المنخفض</p>
ما دون 400	

الصف الرابع ابتدائي	العام
390	دورة 2015
429	دورة 2011

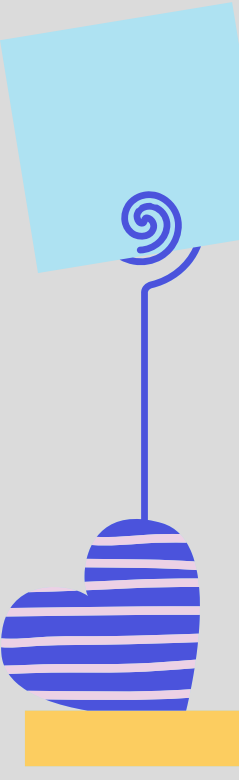


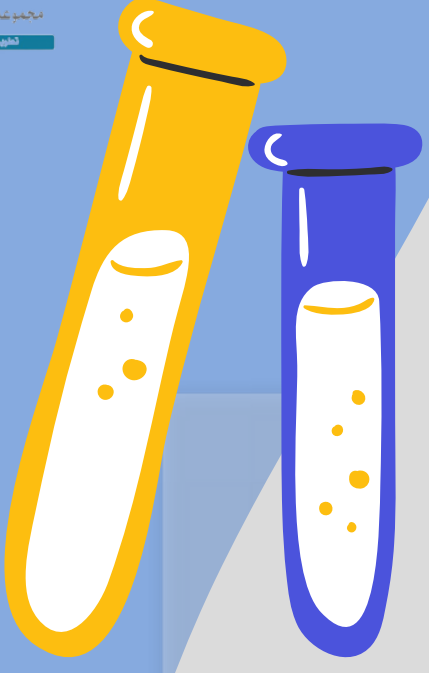


## الاختبارات المعيارية الفصل الدراسي الثاني ١٤٤٤ هـ

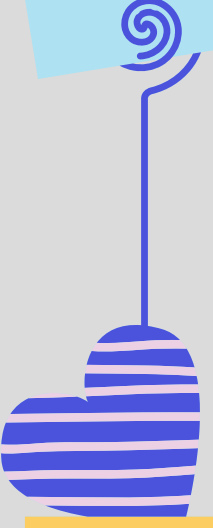
عدد الطلبة		نسبة العلوم		الصف		الجنس		المدرسة							
				الرابع											
رقم الفقرة	١	٢	٣	٤	٥	٦	٧	٨	٩	١٠	١١	١٢	١٣	١٤	١٥
المجموع															
النسبة															

### الرسم البياني للاختبار المعياري



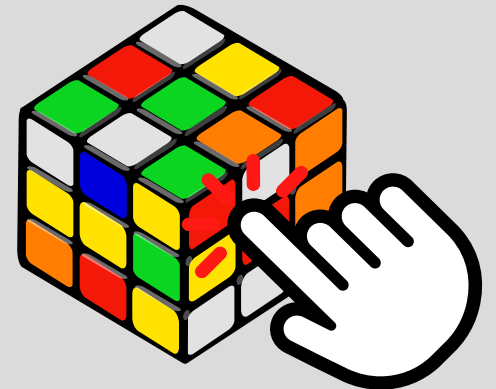
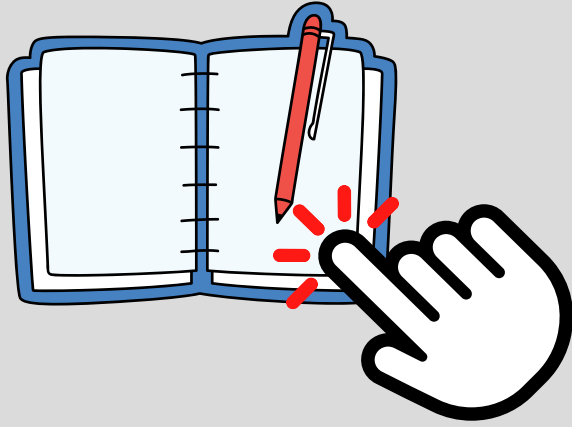


# السؤال الأول



المجال	العلوم الفيزيائية	رقم السؤال	1
الهدف التعليمي	يقارن ويصنف الأشياء والمواد على أساس الخصائص الفيزيائية (على سبيل المثال، الوزن/ الكتلة، الحجم، حالة المادة، القدرة على توصيل الحرارة أو الكهرباء، القدرة على الطفو أو الغمر في الماء، القدرة على الجذب بواسطة المغناطيس).		
	أي الصفوف في الجدول أمامك تعطي صورة واضحة لطبع بصمة اليد على الأسطح المختلفة؟		
	الصف	لون الحبر	لون السطح
	أ	أصفر	سطح فاتح
	ب	أبيض	سطح فاتح
	ج	أسود	سطح غامق
	د	أسود	سطح فاتح

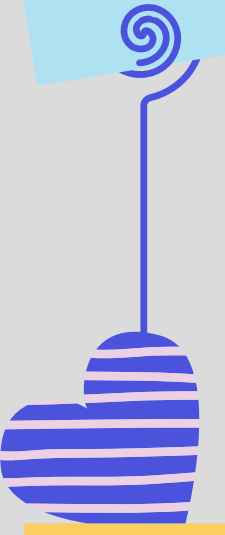
1. أ
2. ب
3. ج
4. د







# السؤال الثاني



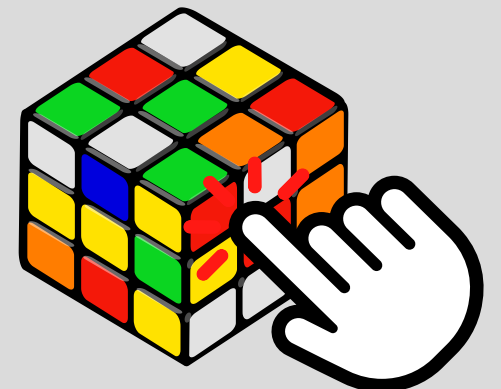
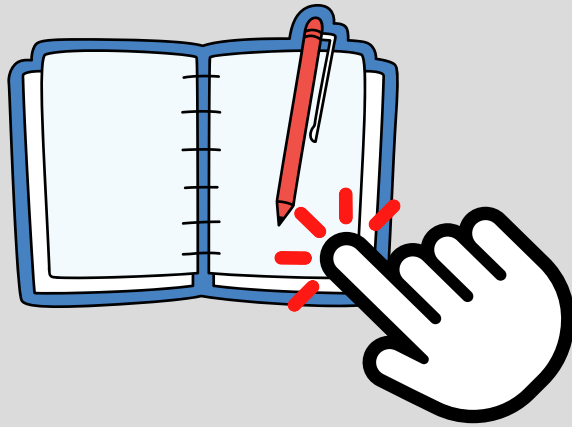
المجال	علوم الحياة	رقم السؤال	2
الهدف التعليمي	يتعرف على أن النباتات تحتاج إلى الضوء (الشمس) والهواء والماء لتوفير الطاقة لعمليات الحياة (أي: النمو والتعويض والحركة والتكاثر); ويشرح أن الحيوانات تأكل النباتات أو الحيوانات الأخرى للحصول على الغذاء الذي تحتاجه للتزود بالطاقة اللازمة لعمليات الحياة (أي: النمو والتعويض والحركة والتكاثر).		
	في تجربة زراعية؛ قام محمد بزراعة بذور في وعاءين يحتوي كل منهما على 400 جرام من التربة، وقام برّيهما لمدة يومين بكمية متساوية من الماء، ثم وضع الوعاء (أ) في غرفة مظلمة، ووضع الوعاء (ب) تحت أشعة الشمس.		
	أي العبارات الآتية هو الاستنتاج الصحيح في التجربة؟		
	1. النبات في الوعاء (ب) حصل على كمية أكبر من الماء		
	2. النبات في الوعاء (أ) يحتاج إلى مزيد من التربة		
	3. النبات في الوعاء (أ) يحتاج إلى أشعة الشمس		
	4. النبات في الوعاء (ب) ساعدته الرياح على النمو		



(ب)

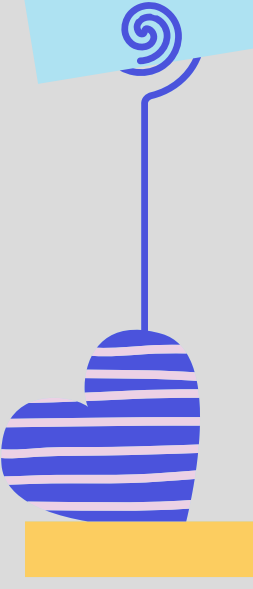


(أ)

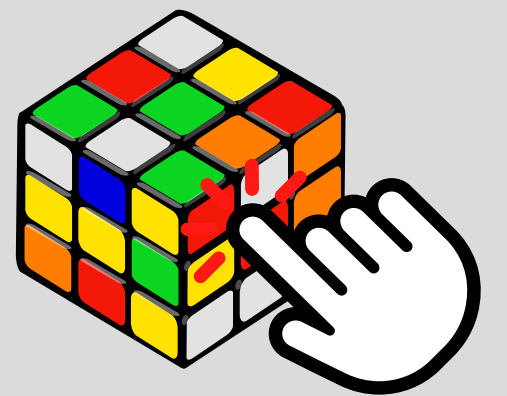
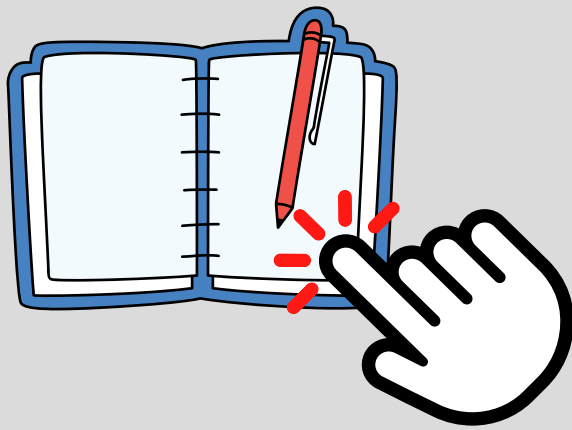




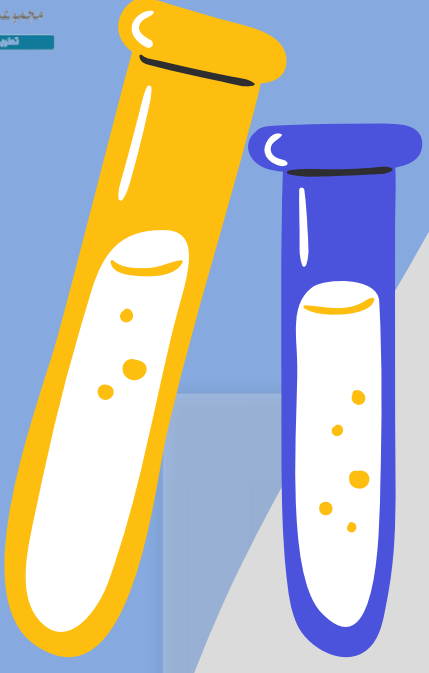
# السؤال الثالث



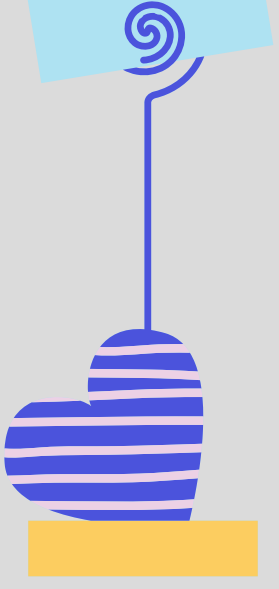
المجال	علوم الحياة	رقم السؤال	3
الهدف التعليمي	يتعرف ويصف كيف تستجيب النباتات للظروف البيئية (على سبيل المثال، كمية المياه المتوفرة وكمية ضوء الشمس).		
	قام أحد الطلاب باختبار زراعة بذور الطماطم في أيام لها درجات حرارة مختلفة، وراقب المدة الزمنية التي تبدأ فيها البذور بالنمو على سطح الأرض، وكانت النتائج كما في الجدول: كم عدد الأيام التي يحتاجها النبات لينمو إذا كانت درجة الحرارة 25 س°؟		
	درجة الحرارة (س°)	الأيام التي يحتاجها النبات لينمو	
	22	5	1. يومان
	19	4	2. 5 أيام
	16	3	3. أكثر من 5 أيام
			4. أقل من 3 أيام



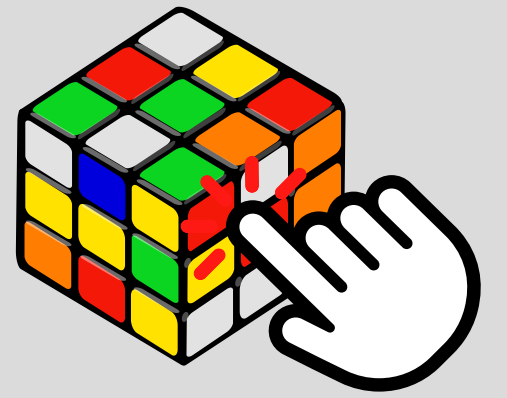
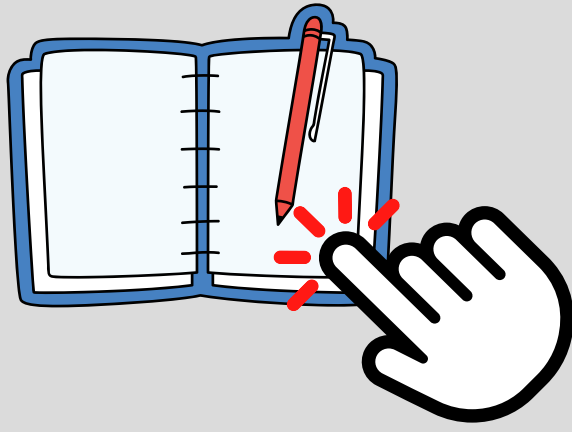




# السؤال الرابع

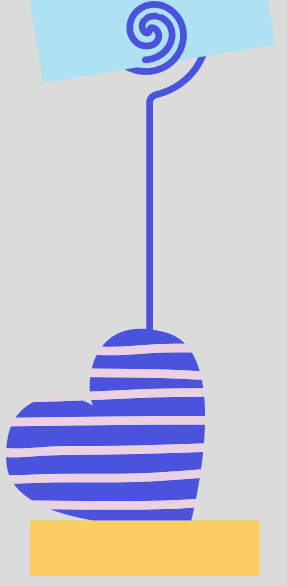


المجال	علوم الحياة	رقم السؤال	4
الهدف التعليمي	يربط النباتات والحيوانات المألوفة (مثل: الأشجار دائمة الخضرة والضفادع والأسود) بالنظم البيئية الشائعة (مثل: الغابات والبرك والأراضي العشبية).		
	استخدم المعلومات في الجدول أمامك للإجابة عن السؤال.		
	ما الحيوان الذي يمكنه العيش في النظام البيئي الذي تم وصفه في الجدول؟		
	1. البطريق		
	2. الفيل		
	3. الببغاء		
	4. الثعبان		
		خصائص النظام البيئي	
		درجات الحرارة مرتفعة في الصيف	
		نباتاته قليلة جداً	
		ندرة الأمطار وقلة توفر المياه	
		لون حيواناته يشبه لون البيئة	

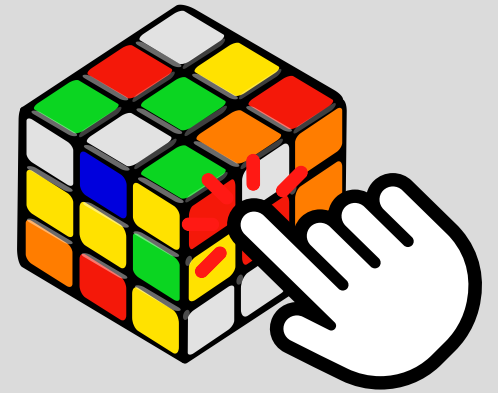
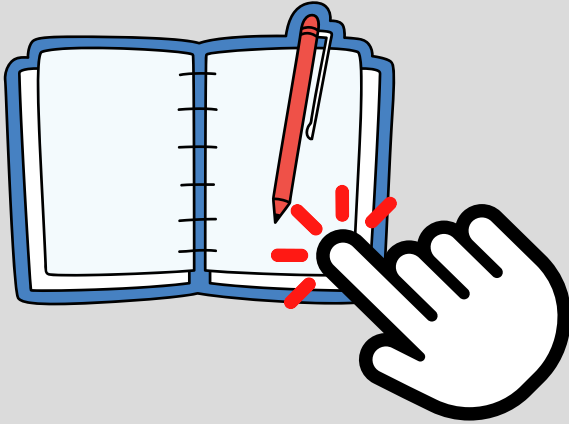


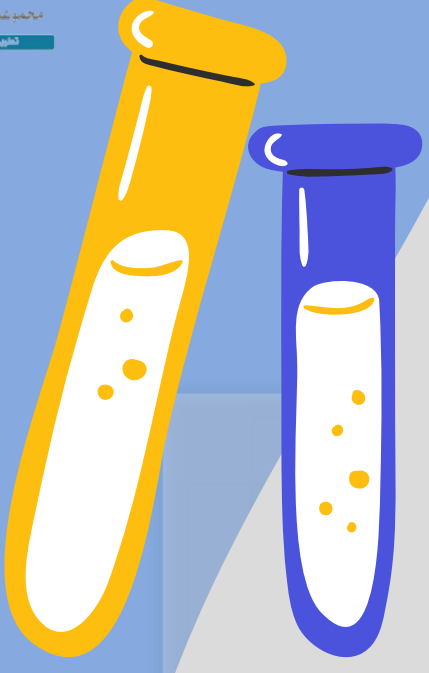


# السؤال الخامس



رقم السؤال	العلوم الفيزيائية	المجال
5	يعرف أنه بالإمكان تغير المواد من حالة إلى أخرى عن طريق التسخين أو التبريد؛ ويصف التغيرات في حالة الماء (أي؛ الذوبان والتجمد والغليان والتبخر والتكثف).	الهدف التعليمي
	للماء والثلج وبخار الماء درجات حرارة مختلفة. ما الترتيب الصحيح لدرجات حرارتها من الأبرد إلى الأسخن؟	
		<p>1. الثلج - الماء - بخار الماء</p> <p>2. الماء - الثلج - بخار الماء</p> <p>3. بخار الماء - الثلج - الماء</p> <p>4. الثلج - بخار الماء - الماء</p>

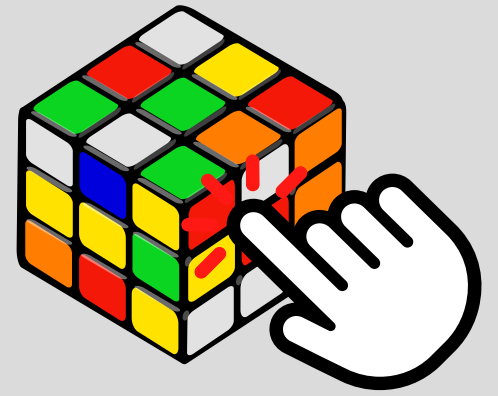
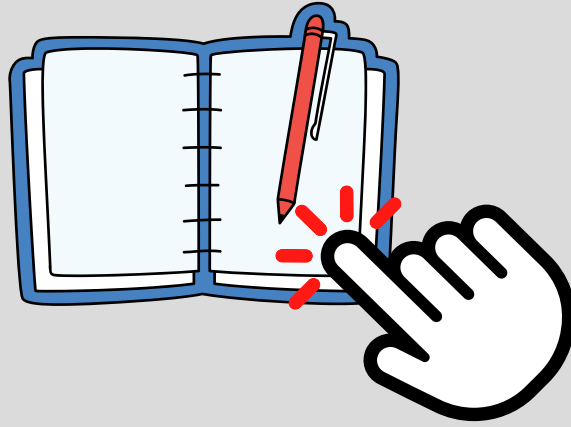


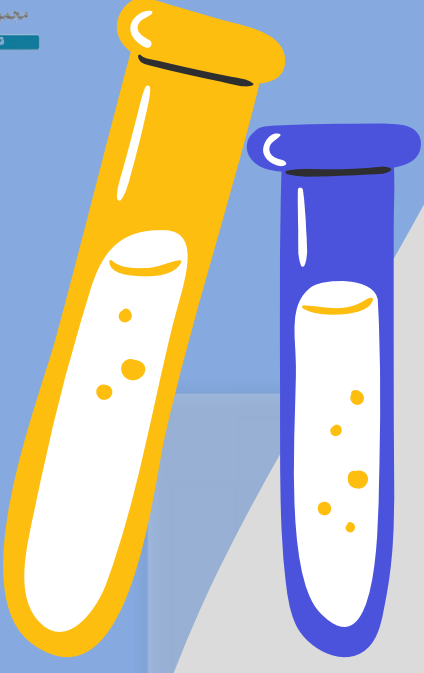


# السؤال السادس

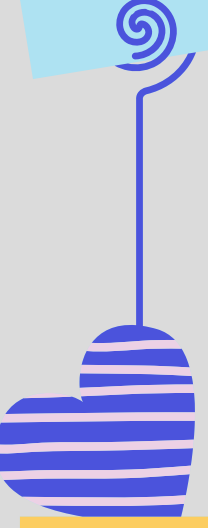


المجال	علوم الحياة	رقم السؤال	6
الهدف التعليمي	يربط انتقال الأمراض المعدية الشائعة بالاتصال البشري (مثل: اللمس والعطاس والسعال)؛ ويحدد أو يصف بعض طرق الوقاية من انتقال المرض (مثل التطعيم وغسل اليدين والابتعاد مسافة كافية عن المرضى).		
	أي الأمراض الآتية تنتقل إلى الشخص السليم عن طريق السعال والعطاس؟		
1. القدم الرياضي 2. الانفلونزا 3. السل 4. الكوليرا			

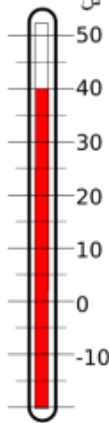




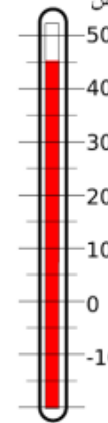
# السؤال السابع



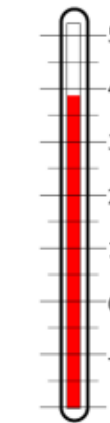
المجال	علوم الأرض	رقم السؤال	7
الهدف التعليمي	يصف كيف يمكن أن يختلف الطقس (أي التغيرات اليومية في درجة الحرارة والرطوبة والهطول على شكل مطر أو ثلج، والسحب، والرياح) باختلاف الموقع الجغرافي.		
	رُصدت درجات الحرارة في خمس مدن في المملكة العربية السعودية كما يبين الجدول الآتي: أي مقاييس درجة الحرارة تُبيّن الدرجة التي رُصدت في المدينة المنورة؟		
		المدينة	درجة الحرارة (س°)
		الرياض	42
		مكة المكرمة	46
		المدينة المنورة	38
		جده	40
		الدمام	40




(أ)



(ب)



(ج)



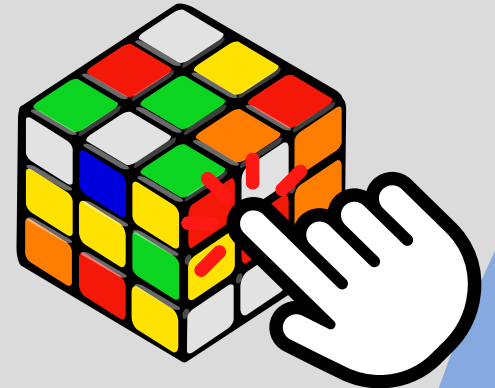
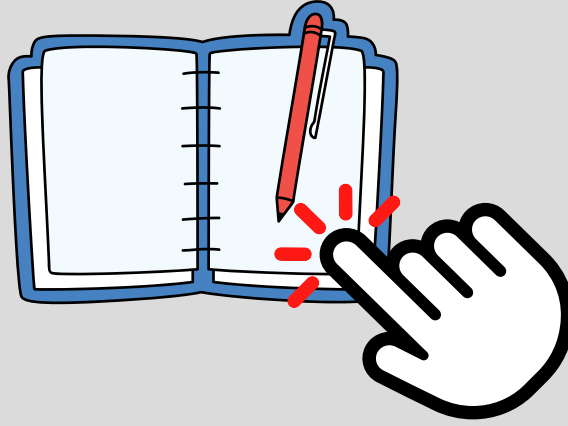
(د)

1. أ

2. ب

3. ج

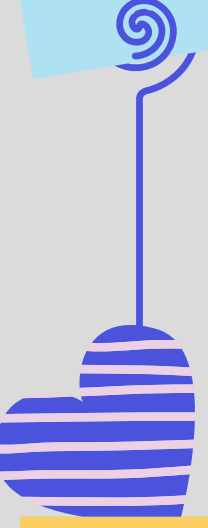
4. د



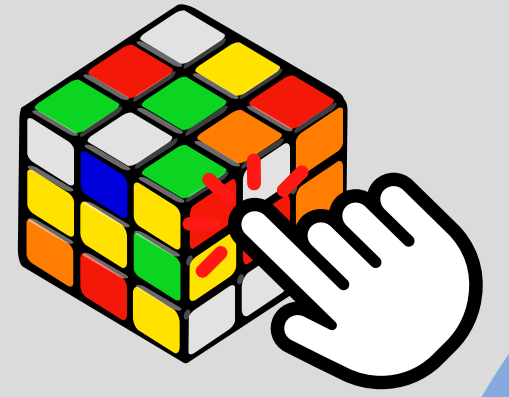
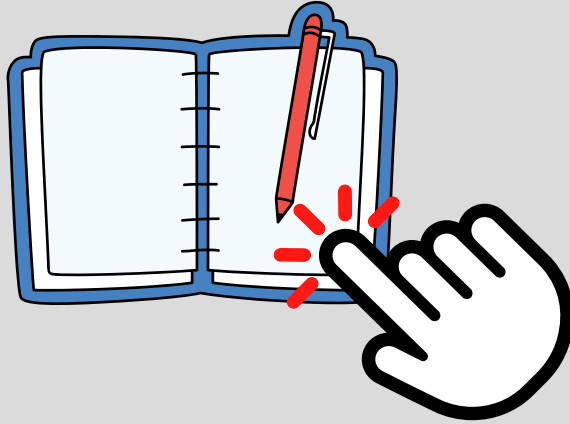




# السؤال الثامن

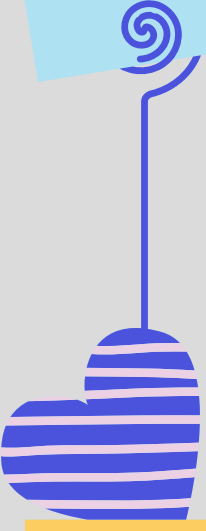


رقم السؤال	العلوم الفيزيائية	المجال
8	يربط بين الظواهر الفيزيائية المألوفة (أي: المواد التي تهتز والصدى) بإنتاج الصوت وسلوكه.	الهدف التعليمي
<p>أي الأماكن الآتية يندُر أن تحدث بها ظاهرة الصدى؟</p> <div style="display: flex; align-items: center;"> <div style="border: 1px solid black; padding: 5px; margin-right: 20px;"> <p>1. الكهوف</p> <p>2. الأودية</p> <p>3. الصحراء</p> <p>4. الجبال</p> </div> </div>		





# السؤال التاسع



المجال	العلوم الفيزيائية	رقم السؤال	9
الهدف التعليمي	يصف أمثلة على المخاليط وكيف يمكن فصلها فيزيائياً (على سبيل المثال: الغرلة، والترشيح، والتبخير، والجذب بالمغناطيس).		

الجدول أمامك يوضح مكونات خليط الكعك لخمسة أشخاص. أي المكونات تستخدم لتحضير كعكاً يكفي لعشرة أشخاص؟

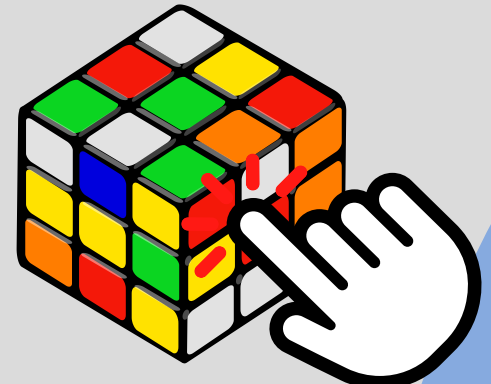
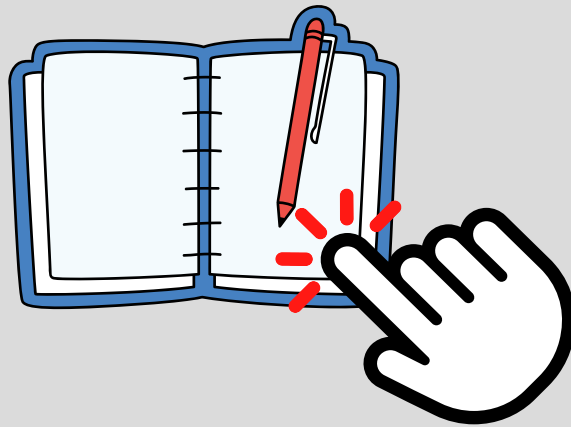
كأسين من السكر
6 كؤوس من الدقيق
3 كؤوس من الماء

كأس من السكر
3 كؤوس من الدقيق
كأساً من الماء

مكونات صنع الكعك
كأسين من السكر
5 كؤوس من الدقيق
4 كؤوس من الماء

كأس من السكر
10 كؤوس من الدقيق
كأسين من الماء

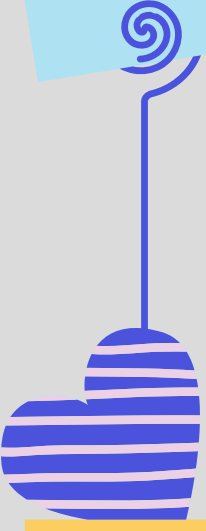
4 كؤوس من السكر
10 كؤوس من الدقيق
8 كؤوس من الماء



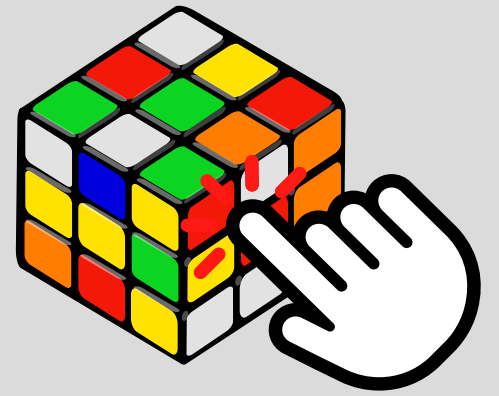
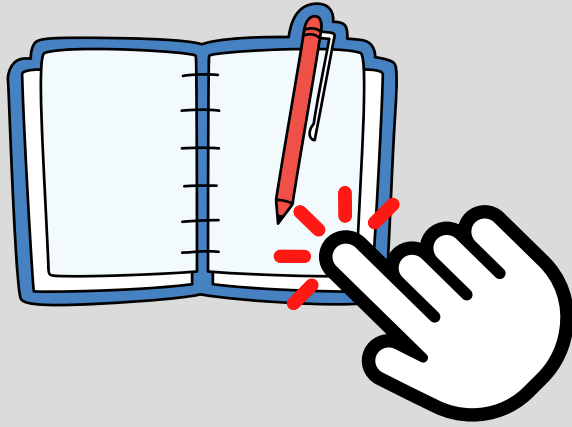




# السؤال العاشر

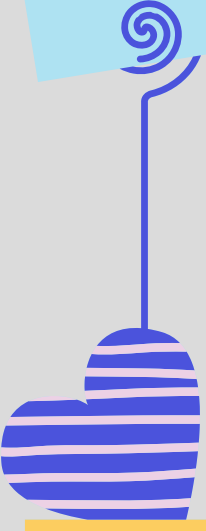


رقم السؤال	المجال
10	علوم الحياة
<p>يربط التراكيب الرئيسة في الحيوانات بوظائفها (على سبيل المثال، العظام تدعم الجسم، والرئتين تأخذ الهواء، والقلب يضخ الدم، والمعدة تهضم الطعام، والعضلات تحرك الجسم).</p> <p>من الصورة أمامك. أي أنواع الأسنان تستخدم لتمزيق الطعام؟</p>	
<p>1. أ</p> <p>2. ب</p> <p>3. ج</p> <p>4. د</p>	

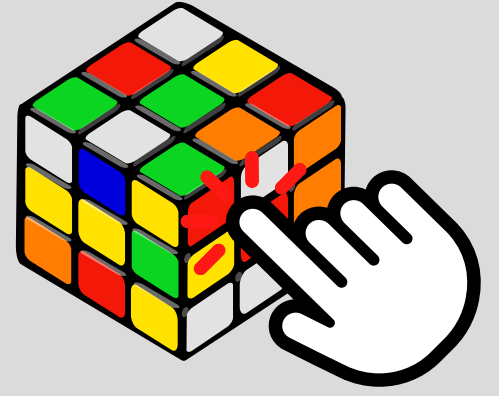
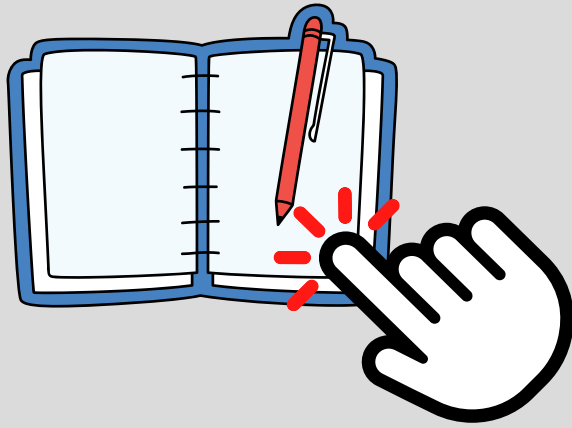


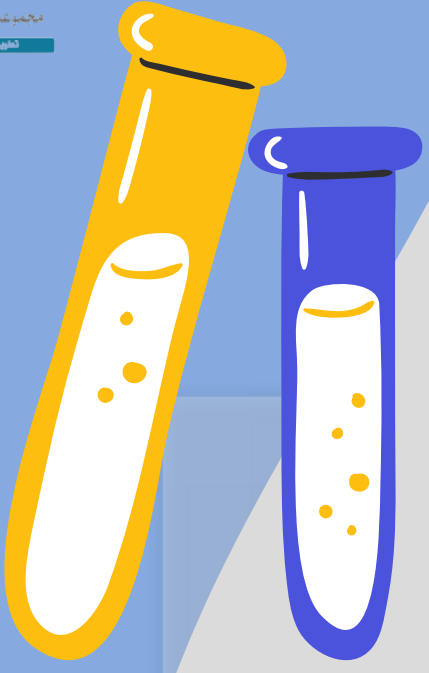


## السؤال الحادي عشر

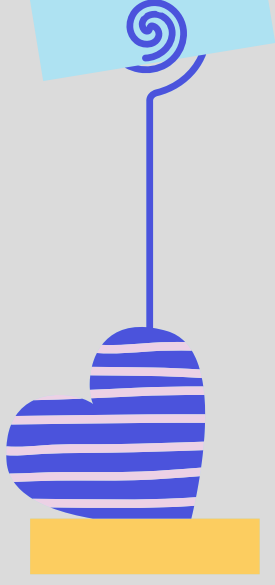


رقم السؤال	العلوم الفيزيائية	المجال
11	يقارن ويصنف الأشياء والمواد على أساس الخصائص الفيزيائية (على سبيل المثال، الوزن/ الكتلة، الحجم، حالة المادة، القدرة على توصيل الحرارة أو الكهرباء، القدرة على الطفو أو الغمر في الماء، القدرة على الجذب بواسطة المغناطيس).	الهدف التعليمي
1 .1 2 .2 3 .3 4 .4	<p>وضع خالد أربع مكعبات مصنوعة من مواد مختلفة على ميزان، كما في الصورة أمامك. أي المكعبات أثقل وزناً من بين جميع المكعبات التي استخدمها؟</p>	

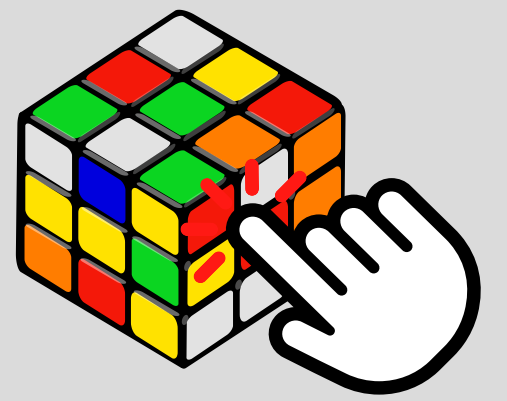
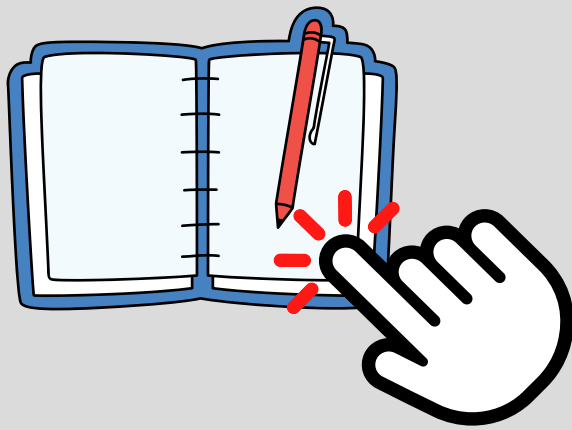




## السؤال الثاني عشر

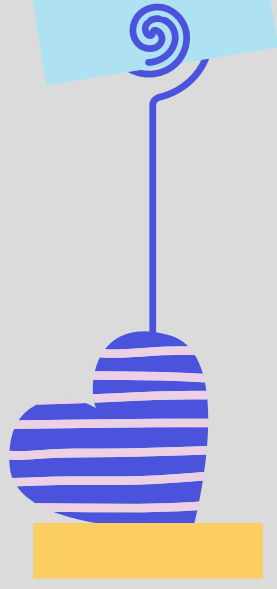


المجال	علوم الأرض	رقم السؤال	12
الهدف التعليمي	يصف النظام الشمسي كالشمس والكواكب التي تدور حولها، ويعرف أن الأرض لها قمر يدور حولها، ويبدو القمر من الأرض مختلفًا في أوقات متفاوتة من الشهر.		
	يستغرق اليوم الواحد في كوكب زحل 10 ساعات من الزمن على الأرض. ما التفسير الصحيح الذي جعل اليوم في كوكب زحل قصيراً؟		
	<ol style="list-style-type: none"> <li>1. زحل أقل كتلة من كوكب الأرض</li> <li>2. زحل أبعد عن الشمس من الأرض</li> <li>3. مدار زحل ينحرف بعيداً عن الشمس</li> <li>4. يدور كوكب زحل بسرعة أكبر</li> </ol>		

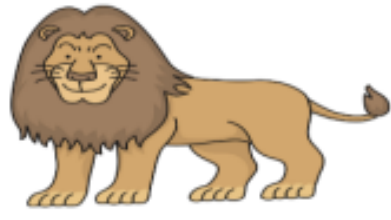




# السؤال الثالث عشر



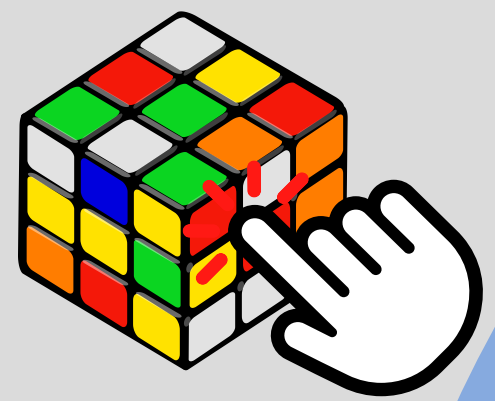
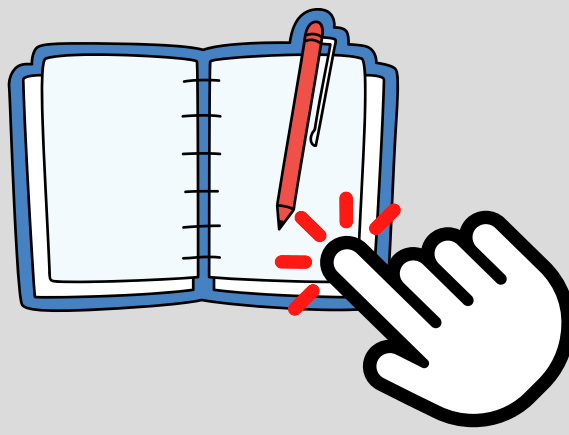
المجال	علوم الحياة	رقم السؤال	13
الهدف التعليمي	يقارن ويفرق بين الخصائص التركيبية والسلوكية التي تميز المجموعات الرئيسة من المخلوقات الحية (مثل الحشرات، والطيور، والثدييات، والأسماك، والزواحف، والنباتات الزهرية)؛ ويميز مجموعات الحيوانات ذات العمود الفقري عن مجموعات الحيوانات التي ليس لها عمود فقري.		



مملكة الحيوانات



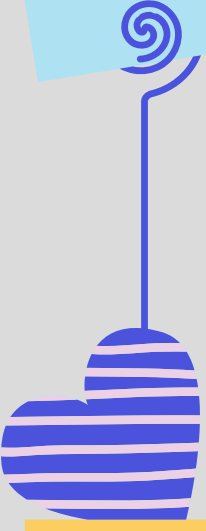
1. مجموعة 1
2. مجموعة 2
3. مجموعة 3
4. مجموعة 5





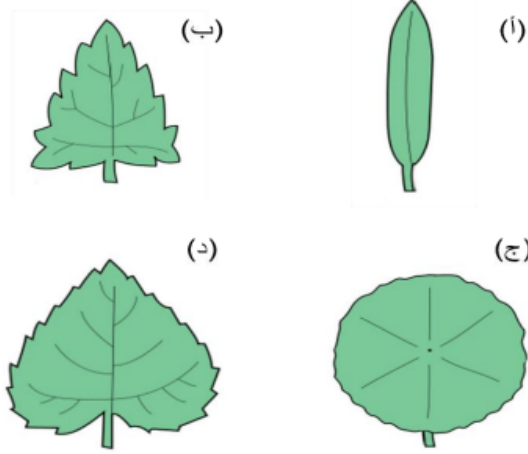


## السؤال الرابع عشر

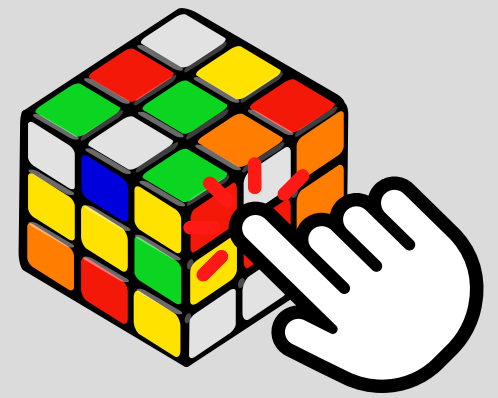
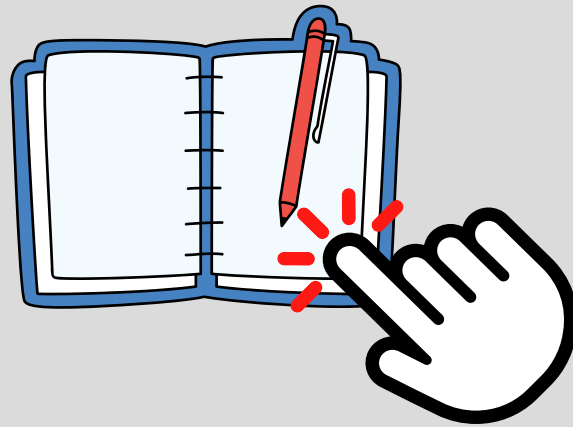


المجال	علوم الحياة	رقم السؤال	14
الهدف التعليمي	يربط الصفات المظهرية للنباتات والحيوانات بالبيئات التي تعيش فيها ويصف كيف تساعد هذه الصفات في البقاء على قيد الحياة (على سبيل المثال، الجذع السميك والغلاف الشمعي والجذر العميق تساعد النباتات على البقاء في بيئة شحيحة الماء؛ ألوان الحيوانات تساعد في التمويه على الحيوانات المفترسة).		

أي الأوراق الآتية يحتمل أن تكون لنباتٍ يستطيع العيش في البيئة الصحراوية شديدة الحرارة؟

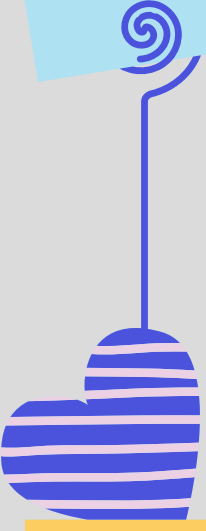


1. أ
2. ب
3. ج
4. د

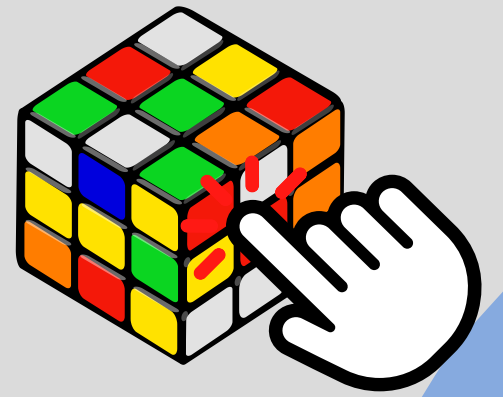
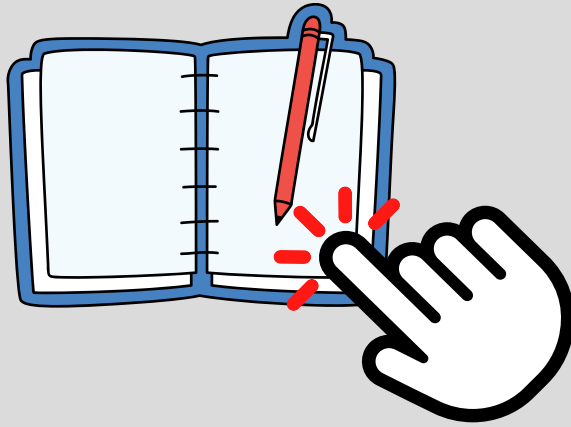




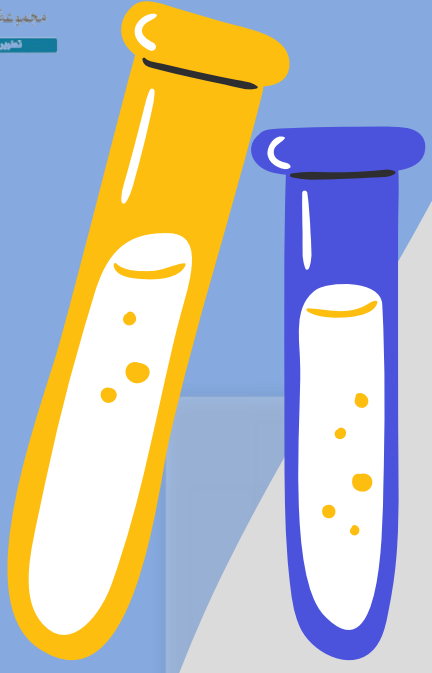
## السؤال الخامس عشر



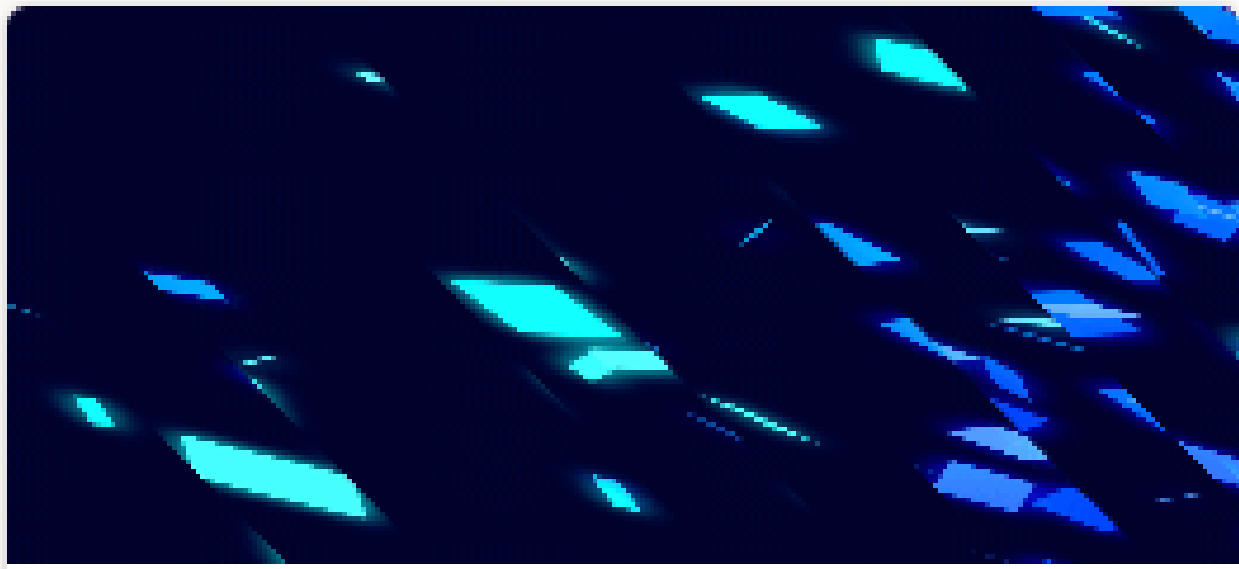
المجال	علوم الأرض	رقم السؤال	15
الهدف التعليمي	يصف النظام الشمسي كالشمس والكواكب التي تدور حولها، ويعرف أن الأرض لها قمر يدور حولها، ويبدو القمر من الأرض مختلفاً في أوقات متفاوتة من الشهر.		
انتظر إلى الرسم أمامك. ما الشكل الصحيح لمحور الأرض عند دورانها حول الشمس؟			
	الإجابة الصحيحة		







# الإختبار المعياري البعدي



قياس مستوى الطالبات في الاختبار ال  
معيارى الثامن  
نورة بنت العريك  
0 من الردود



لاتنسونا من صالح دعائكم  
أختكم/نوره العريك